

Рис. 1. Модель інноваційної діяльності підприємства

складом, зміна фінансового стану підприємства, технічний рівень наявного виробничого потенціалу, підготовленість управлінських кадрів в області інноватики, визначають ефективність інноваційної діяльності на мікрорівні.

Література

1. Закон України « Про пріоритетні напрями інноваційної діяльності в Україні» № 433-ІУ від 16 січня 2003 р. // ВВР. – 2003. – № 13.
2. Архангельский В. Н. Инновационный менеджмент / Архангельский В. Н. – М., 1997.
3. Балабанов И. Т. Инновационный менеджмент / Балабанов И. Т. – СПб. : Питер, 2000.
4. Денисенко М. П. Провайдинг інновацій : [підручник] / Денисенко М. П. – К. : Видавничий дім «Професіонал», 2008.
5. Завлин П. Н. Инновационный менеджмент / Завлин П. Н. – СПб. : Наука, 1997.
6. Ильенкова С. Д. Инновационный менеджмент / Ильенкова С. Д. – М. : Банки и биржи, 1997.
7. Ілляшенко С. М. Управління інноваційним розвитком. Проблеми, концепції, методи : [навч. посібник] / Ілляшенко С. М. – Суми : Університетська книга, 2003. – 278 с.
8. Краснокутська Н. В. Інноваційний менеджмент : [навч. посібник] / Краснокутська Н. В. – К. : КНЕУ, 2003.
9. Пашута М. Т. Інновації: понятійно-термінологічний апарат, економічна сутність та шляхи стимулювання : [навч. посібник] / М. Т. Пашута, О. М. Шкільнюк. – К. : Центр навчальної літератури, 2005.

Надійшла 18.04.2011

УДК 658.04:331.101

О. Я. РОМАНІВ, В. М. ГОРДІЙЧУК

Національний університет водного господарства та природокористування, м. Рівне

ЕФЕКТИВНІСТЬ ВИКОРИСТАННЯ ТРУДОВОГО ПОТЕНЦІАЛУ ПІДПРИЄМСТВА У КОНДИТЕРСЬКІЙ ПРОМИСЛОВОСТІ

У статті представлені результати дослідження ефективності використання трудового потенціалу акціонерного виробничо-комерційного товариства відкритого типу «Рівненська кондитерська фабрика». Здійснене порівняння показників трудового потенціалу досліджуваного підприємства та інших підприємств кондитерської промисловості.

The results of research of labour potential use efficiency of joint-stock company «Rivne pastry factory» are presented in the article. Comparison of labour potential indexes of this enterprise and other enterprises of pastry industry are carried out.

Ключові слова: кондитерська промисловість, трудовий потенціал, продуктивність праці, вартість, ефективність.

Вступ. Соціально-економічна сутність категорії «трудовий потенціал» широко висвітлена в економічних дослідженнях. За узагальненнями наукових праць [2, 3, 5], трудовий потенціал визначається чисельністю працівників підприємства, їх освітньо-кваліфікаційним рівнем, психофізіологічними

характеристиками, сукупністю знань, навичок, здібностей, здатністю генерувати ідеї для створення високоякісної конкурентоспроможної продукції і досягнення цілей довгострокового стратегічного розвитку підприємства. Реалізація цих можливостей забезпечується засобами і предметами праці, які залучає підприємство у виробничий процес, раціональним розподілом працівників за видами діяльності, рівнем стимулювання та мотивації праці, стабільністю функціонування і розвитку підприємства.

В будь-яких економічних умовах місце трудового потенціалу в структурі виробничих та ринкових можливостей підприємства залишається вкрай важливим. Довід провідних компаній світу, який вкладений у слова президента компанії «Sony» Акіо Моріта, засвідчує: «Ніяка теорія, програма чи урядова політика не можуть зробити компанію успішною, це можуть зробити тільки люди [1]». Оскільки кондитерське виробництво традиційно є трудомістким, актуалізується необхідність оцінки ефективності використання трудового потенціалу підприємств цієї галузі як з метою пошуку шляхів збереження трудового потенціалу в умовах кризи, так і з метою обґрунтування такої кадрової політики, яка забезпечить успішне функціонування на ринку у довгостроковій перспективі.

Постановка завдання. Мета дослідження – виявити основні проблеми використання трудового потенціалу акціонерного виробничо-комерційного товариства відкритого типу (надалі – АВКТВТ) «Рівненська кондитерська фабрика», здійснивши порівняння з іншими підприємствами галузі, та визначити напрями підвищення ефективності використання трудових ресурсів у кондитерській промисловості.

Традиційно методичною основою дослідження трудового потенціалу промислового підприємства є положення про три системи критеріальних показників ефективності праці. Перша з них заснована на кінцевих результатах діяльності підприємства і включає такі показники: прибуток, собівартість, рівень рентабельності, виручка від реалізації, обсяг виробництва, якість продукції та ін. Друга система критеріїв заснована на результативності, якості та складності трудової діяльності і включає показники: продуктивність праці, темпи зростання продуктивності праці і заробітної плати, частка фонду оплати праці в собівартості продукції, втрати робочого часу, частка браку, фондоозброєність праці, трудомісткість продукції, чисельність персоналу та інші. Третя система, заснована на формах і методах роботи з персоналом і включає показники: плинність кадрів, рівень кваліфікації персоналу, рівень трудової дисципліни, професійно-кваліфікаційну структуру, співвідношення виробничого й адміністративно-управлінського персоналу, соціальну структуру персоналу, рівномірність його завантаження, витрати на 1 працівника, соціально-психологічний клімат у колективі, привабливість праці тощо.

На нашу думку, цю систему показників слід було би доповнити четвертою групою – вартісними критеріями. Нами у дослідженні використана методика оцінки на основі вартості одиниці живої праці [4, с.125] (тобто, одного середньоспискового працівника), яка визначається шляхом встановлення фондового аналога праці у вартісному обчисленні за формулою:

$$A = Pn * (\Delta \Phi o / \Delta Pn), \quad (1)$$

де A – оцінка одиниці живої праці; Pn – продуктивність праці одного працівника; $\Delta \Phi o$ – індекс зміни фондоозброєності праці одного працівника; ΔPn – індекс зміни продуктивності праці одного працівника.

Вартість трудового потенціалу виробничого персоналу визначається за формулою:

$$TP = A * \bar{C} * Hm, \quad (2)$$

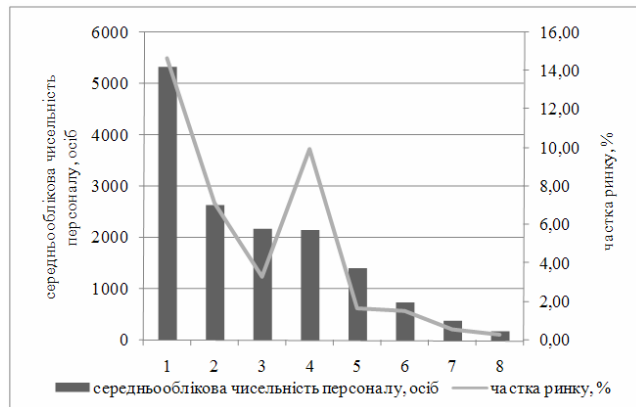
де \bar{C} – середньорічна чисельність промислово-виробничого персоналу; Hm – коефіцієнт реалізації потенціалу персоналу, що приймається на рівні нормативу ефективності капітальних вкладень (15%).

Сукупна вартість трудового потенціалу підприємства визначається як сума вартостей трудового потенціалу виробничого персоналу та управлінського потенціалу. Для урахування вартості останнього використовуються значення управлінських витрат.

Результати дослідження. АВКТВТ «Рівненська кондитерська фабрика» є одним із 500 підприємств, що діють у кондитерській галузі України. Широкий асортимент кондитерських виробів продукують близько 30 великих фабрик, також існують і спеціалізовані підприємства, що виготовляють лише окремі види продукції. Найбільші виробники «Рошен», «Конті» та «АВК» концентрують 50% виробництва кондитерських виробів у країні. При цьому більше 2/3 всього ринку і 3/4 експорту контролюють 9 виробників кондитерської галузі: «АВК», «Бісквіт-Шоколад», «Житомирські ласощі», «Конті», «Kraft Foods Україна», «Полтавакондитер», «Рошен», «Світ ласощів» і «Світоч». Більшість дрібних гравців ринку постійно знаходяться на межі виживання, відчуваючи свою хитку позицію в умовах конкуренції. Аналіз чисельності персоналу підприємств кондитерської промисловості показав їх кореляцію із займаною на ринку часткою (рис. 1).

В цілому більша чисельність персоналу створює умови для виробництва продукції у більшому обсязі. Винятком є співвідношення чисельності персоналу та обсягу виробництва на ВАТ «Полтавакондитер», що може бути пов'язане із вищим рівнем фондозабезпеченості виробничого процесу або із особливістю структури асортименту продукції цього підприємства. Як видно з рис. 1, досліджуване

підприємство АВКТВТ «Рівненська кондитерська фабрика» у 2009 році при чисельності персоналу 388 осіб займало 0,58% ринку кондитерських виробів.

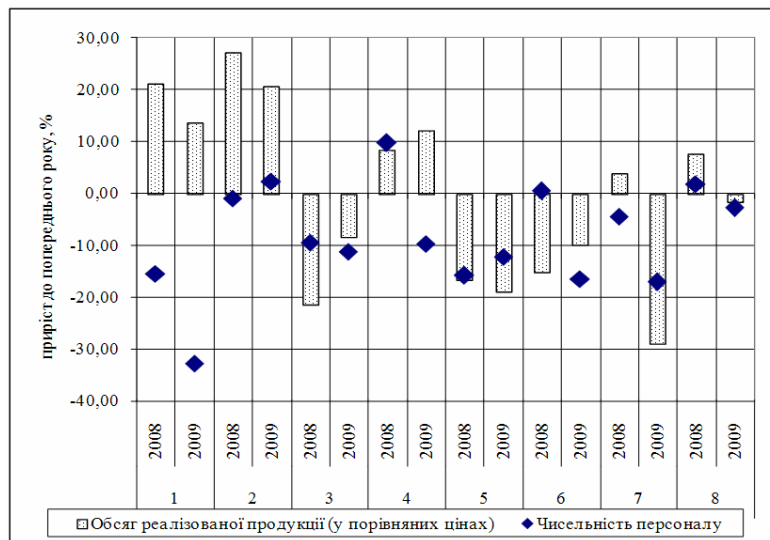


Цифрами на рисунку позначено підприємства: 1 - ЗАТ «Виробниче об'єднання «Конті», 2 - ПБАТ Київська кондитерська фабрика «Рошен», 3 - ВАТ «Полтавакондитер», 4 - ВАТ «Вінницька кондитерська фабрика», 5 - ЗАТ Львівська кондитерська фірма «Світоч», 6 - ВАТ «Запорізька кондитерська фабрика», 7 - АВКТВТ «Рівненська кондитерська фабрика», 8 - ВАТ «ТерА».

Рис. 1. Чисельність персоналу та частка ринку кондитерських підприємств

Кризові явища у економіці з 2008 року призвели до посилення стагнації ринку. За підсумками 2008 та 2009 років реалізація кондитерських виробів в Україні в натуральному виразі скорочувалася, однак у грошовому – зростала за рахунок підвищення цін промислових виробників. В 2009 році виробництво в Україні становило понад 1064 тис. тонн кондитерських виробів, на вітчизняний ринок було реалізовано 708 тис. тон, що на 7,4% менше, ніж в 2008 році. В грошовому еквіваленті ринок виріс на 10% (до 13,0 млрд грн).

Підприємства-лідери ринку («Рошен», «Конті») навіть в умовах кризи продовжують нарощувати обсяги реалізації, у той час як на менших підприємствах спостерігається спад виробництва і реалізації, а відповідно і скоротилися потреби у персоналі, відбулися звільнення працівників (рис. 2). Проте, на досліджуваному підприємстві АВКТВТ «Рівненська кондитерська фабрика» спостерігалися процеси, нетипові для його ринкового сегменту: при збільшенні обсягів виробництва відбулися масштабні скорочення працівників. Це пояснюється тим, що дане підприємство працює на давальницькій сировині, тому на обсяги виробництва криза вплинула несуттєво, а скорочення торкнулося тих працівників, які були своєрідним баластом у попередні роки (працювали неповний робочий день чи тиждень). Таким чином, цей крок допоміг оптимізувати витрати підприємства.



Цифрами на рисунку позначено підприємства: 1 – АВКТВТ «Рівненська кондитерська фабрика», 2 - ВАТ «Вінницька кондитерська фабрика», 3 - ВАТ «Полтавакондитер», 4 - ЗАТ «Виробниче об'єднання «Конті», 5 - ВАТ «Запорізька кондитерська фабрика», 6 - ВАТ «ТерА», 7 - ВАТ ВТКФ «Ласощі», 8 - ВАТ «Чернігівська кондитерська фабрика «Стріла»

Рис. 2. Темпи приросту обсягу реалізованої продукції у порівнянних цінах та чисельності персоналу підприємств кондитерської промисловості

В цілому у галузі спостерігається зростання продуктивності праці (рис. 3). Найвищі значення з-поміж аналізованих підприємств демонструє ЗАТ «Виробниче об'єднання «Конті»», а решта підприємств галузі мають досить близькі показники продуктивності праці, які змінюються у межах 100-250 тис. грн/особу. Найвищий рівень показника у ЗАТ «Виробниче об'єднання «Конті»» можна пояснити набагато більшою у порівнянні з іншими виробниками фондоозброєністю (у 2009 році – 323,7 тис. грн/особу). Проте для решти підприємств кореляція продуктивності праці із рівнем фондоозброєності практично відсутня. Так, на підприємствах Запоріжжя, Полтави, Івано-Франківська, Тернополя показники фондозабезпеченості є найнижчими (від 36,94 до 64,24 тис. грн/особу), в той час як вони демонструють кращу продуктивність, ніж підприємства Вінниці та Чернігові з вищим рівнем фондоозброєності. АВКТВТ «Рівненська кондитерська фабрика» у 2009 році мала один з найкращих показників продуктивності праці при рівні фондоозброєності 77 тис. грн/особу.

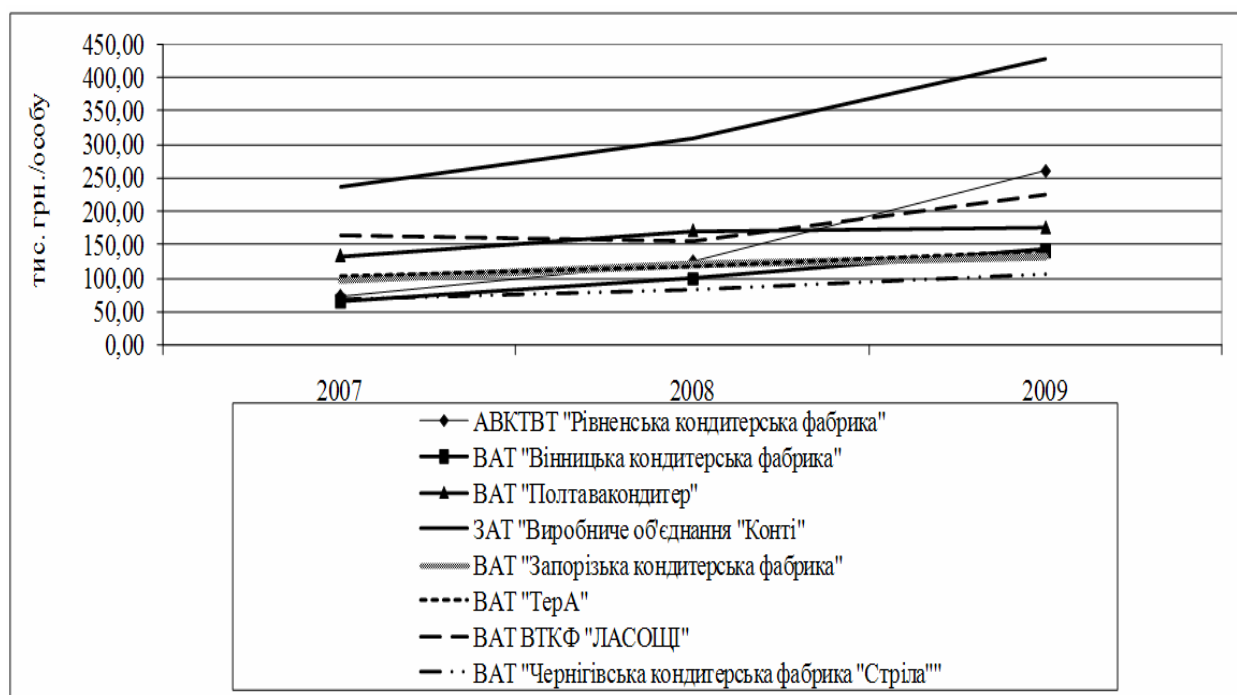


Рис. 3. Продуктивність праці персоналу

Оцінимо ефективність використання трудових ресурсів за показниками заробітної плати. Для більшості підприємств частка витрат на оплату праці коливається у межах 12–16% від суми операційних витрат. Проте, у окремих випадках цей показник є значно вищим (понад 30% у ВАТ «Вінницька кондитерська фабрика») або є значно нижчим (АВКТВТ «Рівненська кондитерська фабрика» – 5,4%, ВАТ ВТКФ «Ласоці» – 8,2%). Для всіх підприємств характерна тенденція до зниження величини фонду оплати праці. За розміром середньорічної заробітної плати підприємства групуються так: найбільші показники у ВАТ «Вінницька кондитерська фабрика» (47,56 тис. грн) та ЗАТ «Виробниче об'єднання «Конті»» (35,28 тис. грн); найменші – у ВАТ «Чернігівська кондитерська фабрика «Стріла»» (15,52 тис. грн) та АВКТВТ «Рівненська кондитерська фабрика» (12,46 тис. грн); інші підприємства становлять однорідну сукупність із середнім розміром річної заробітної плати працівника близько 18 тис. грн. Практично на всіх підприємствах протягом 2007–2009 років коефіцієнт випередження продуктивності праці над заробітною платою був у межах нормативного, тобто більшим за одиницю. Виняток становили лише підприємства Тернополя, Івано-Франківська та Чернігова у 2008 році. Отже, можна стверджувати, що всі підприємства забезпечують достатній рівень ефективності використання трудового потенціалу, проте у підприємств-лідерів ринку є більше можливостей досягати кращого співвідношення між продуктивністю та оплатою праці.

Отримати інтегральну оцінку ефективності використання трудового потенціалу підприємств можна на основі вартісної оцінки, яка є цінною для ухвалення стратегічних управлінських рішень. Результати обчислень, зведені у табл. 1, засвідчують зростання вартості одиниці живої праці по всіх підприємствах галузі, проте цей показник є значно більшим для підприємств-лідерів галузі («Конті», «Ласоці»). На таких підприємствах формування трудового потенціалу та його вартість більшою мірою залежать від ефективності використання потенціалу основного технологічного персоналу. Для підприємств, які є невеликими гравцями ринку, більш важливим є ефективний менеджмент, аніж продуктивна діяльність виробничих робітників, тому на вартість їх трудового потенціалу значний вплив має управлінська складова.

Оцінка вартості трудового потенціалу підприємств

Підприємства	2007			2008			2009		
	Оцінка одиниці живої праці, тис. грн.	Питома вага управлінського потенціалу, %	Трудовий потенціал підприємства, тис. грн.	Оцінка одиниці живої праці, тис. грн.	Питома вага управлінського потенціалу, %	Трудовий потенціал підприємства, тис. грн.	Оцінка одиниці живої праці, тис. грн.	Питома вага управлінського потенціалу, %	Трудовий потенціал підприємства, тис. грн.
ЗАТ «Виробниче об'єднання «Конті»	295,94	22,1	306994	472,07	11,3	471950	478,44	13,3	441613
ВАТ «Полпавакондитер»	134,07	21,4	69064,5	169,65	22,6	80418,7	211,5	20,6	86759
ВАТ «Вінницька конд. фабрика»	71,93	28,2	31874,5	118,61	24,6	49636,7	148,04	25,1	63821,8
ВАТ «Запорізька конд. фабрика»	118,44	24,5	23731,2	123,06	29,6	22247,2	140,82	31,0	22791,3
АВКТВТ «Рівненська конд. фабрика»	84,53	10,2	9632,35	92,41	10,1	8893,8	194,19	6,1	12030,9
ВАТ «Чернігівська конд. фабрика «Стріла»	69,33	23,6	5307,28	65,38	31,4	5679,6	162,48	21,2	11938,7
ВАТ ВТКФ «Ласощі»	166,08	28,2	6179,39	184,68	30,1	6658,98	193,64	36,8	6475,53
ВАТ «ТерА»	85,03	22,1	3453,1	120	20,6	4809,22	156,63	21,1	5267,59

Висновки. В процесі дослідження було встановлено, що АВКТВТ «Рівненська кондитерська фабрика» за період 2007–2009 років характеризувалося зростанням ефективності використання трудового потенціалу та його вартості при зменшенні кількості працівників. Чисельність персоналу підприємства є пропорційною його ринковій частці. У порівнянні із підприємствами галузі, використання трудового потенціалу АВКТВТ «Рівненська кондитерська фабрика» має такі особливості: притаманні значно більші, ніж в середньому по галузі, темпи скорочення чисельності персоналу при збереженні тенденції до зростання обсягів виробництва; рівень продуктивності праці підприємства є значно вищим, ніж у галузі; рівень фонду оплати праці та середньорічна заробітна плата працівників є однією з найнижчих з-поміж порівнюваних підприємств; вартість одиниці живої праці на підприємстві вище середньої у галузі, а частка управлінського потенціалу у формуванні трудового потенціалу є найнижчою у сукупності проаналізованих суб'єктів господарювання. Отже, можна стверджувати, що для підприємства ефективно використання трудових ресурсів створило важливі передумови для збереження його сталого функціонування протягом останніх років. Першочерговим завданням є удосконалення оплати праці у відповідність із зростанням ефективності використання трудового потенціалу підприємства та формування достатнього рівня управлінського потенціалу.

Література

1. Морита А. Сделано в Японии / А. Морита ; [пер. с англ.]. – М. : Прогресс, 1993. – 413 с.
2. Пирожков С. И. Трудовой потенциал в демографическом измерении / С. И. Пирожков // Демографический и трудовой потенциал : избран. науч. труды : в 2 т. – К. : Киев. нац. торг.-екон. ун-т, 2008. – 934 с.
3. Трудовий потенціал і зайнятість: теоретичні основи та регіональні особливості / [Долішній М. І., Злупко С. М. та ін.]. – Ужгород : Карпати, 1997. – 422 с.
4. Федонін О. С. Потенціал підприємства: формування та оцінка : [посібник для сам. вивч. дисц.] / Федонін О. С., Репіна І. М., Олексюк О. І. – К. : КНЕУ, 2004. – 368 с.
5. Шаульська Л. В. Стратегія розвитку трудового потенціалу України / Л. В. Шаульська. – Донецьк : Ін-т економіки пром. НАН України, 2005. – 502 с.

Надійшла 12.04.2011