

УДК 338.48 (477)

КЛОЧКОВСЬКА В. О., КЛОЧКОВСЬКИЙ О. В.

Донецький національний університет імені Василя Стуса

## ЗЕЛЕНИЙ ТУРИЗМ ЯК ЧИННИК ПІДВИЩЕННЯ ЕФЕКТИВНОСТІ ВИКОРИСТАННЯ ТРУДОВОГО ПОТЕНЦІАЛУ СІЛЬСЬКОГО НАСЕЛЕННЯ

*У статті розкривається роль зеленого туризму у вирішенні ряду демографічних проблем, що мають місце у сільській місцевості. Наголошується на популяризації цього виду туризму як передумови забезпечення високого рівня зайнятості внаслідок розвитку несільськогосподарської діяльності.*

*Ключові слова: зелений туризм, демографічне відтворення, несільськогосподарська діяльність.*

KLOCHKOVS`KA V. O., KLOCHKOVS`KIY O. V.

Vasyl' Stus Donetsk National University

## GREEN TOURISM AS A FACTOR OF INCREASING EFFICIENCY OF LABOUR POTENTIAL OF RURAL POPULATION

*The article reveals the role of eco-tourism in addressing a number of demographic problems that occur in rural areas. It is noted for popularizing this type of tourism as a prerequisite for ensuring a high level of employment as a result of non-agricultural activities. The development of tourism in recent years is against the backdrop of deteriorating socio-economic situation, fewer jobs, inflation annexation of Crimea and military operations in eastern Ukraine. Despite the great potential rural eco-tourism in Ukraine is in the state of origin. In foreign countries, it has become one of the main sources of off-farm welfare of the population and provides significant revenues to local budgets. Eco-tourism is a kind of a key element of agricultural structures. It is traditionally part of the agricultural economy and largely determines employment of local people.*

*Keywords: eco-tourism, demographic reproduction, non-agricultural activities.*

### Вступ

Розвиток галузі туризму в останні роки відбувається на фоні погіршення соціально-економічної ситуації в країні, зменшення кількості робочих місць, інфляції, анексії Криму та військових дій на Сході України.

Не дивлячись на великий потенціал, сільський зелений туризм в Україні перебуває у стані зародження. У зарубіжних країнах він став одним з основних несільськогосподарських джерел підвищення добробуту населення та дає значні доходи у місцеві бюджети. Сільський зелений туризм є своєрідним ключовим елементом агропромислової структури. Він традиційно входить в аграрну економіку і в значній мірі визначає зайнятість місцевого населення.

Для сільських територій в Україні характерними стають вплив молоді та трудових ресурсів, нарощування демографічних проблем, населені пункти стають безлюдними, деградуєчими і навіть зникають з географічної карти. Але сільське населення є базою відтворення трудових ресурсів у сільському господарстві, нарощуванні обсягів виробництва сільськогосподарської продукції та забезпечення продовольчої безпеки держави.

Проблеми відтворення і збереження трудового потенціалу сільського населення досліджувались у наукових працях В. Антонюк, О. Бородіної, А. Колога, Е. Лібанової, Л. Любохинець, Д. Мельничука, О. Новікової, І. Прокопи, Л. Шаульської [1, 2]. Однак питання, пов'язані з оцінкою впливу кризових явищ на процеси формування, розвитку і збереження трудового потенціалу сільської місцевості та обґрунтуванням шляхів виходу з кризового стану, залишаються недостатньо дослідженими в науковій літературі.

Мета статті – виявити вплив розвитку зеленого туризму на забезпечення продуктивної зайнятості та підвищення ефективності використання трудового потенціалу сільського населення.

### Основний розділ

Процеси формування і збереження трудового потенціалу реалізуються у різних напрямках, в тому числі у напряму зайнятості та соціального захисту. Характерною ознакою сучасного демографічного стану сільських населених пунктів є депопуляція сільського населення. Основним чинником зменшення чисельності населення села з 1991 р. стало його природне вибуття (швидкість зменшення кількості населення перевищує народжуваність на 525 осіб/добу), а в останні роки додалося ще й від'ємне сальдо міграції населення (100 осіб/добу). Масштабна трудова міграція сільського населення є однією з особливостей сучасного стану його зайнятості. Сільські мешканці становлять 46% зовнішніх трудових мігрантів. Рівень участі сільського населення у трудових міграціях удвічі вищий порівняно з міським. Це спричинено тим, що сільське населення є більш вмотивованишим щодо пошуку роботи закордоном, оскільки у нього значно менше можливостей працевлаштуватися за місцем проживання. Найпоширенішими видами економічної діяльності трудових мігрантів зі складу сільського населення є будівництво (59,8%), робота домашньої прислуги (16,8%) та сільське господарство (9,1%). Майже половина трудових мігрантів з сільської місцевості (47,5%) становить молодь (15–34 роки) [3].

Чисельність сільського населення України на початок 2016 р. – 13,1 млн осіб, його частка з 32,7% у 1990 р. знизилась до 30,8% у 2016 р. За оцінками Інституту демографії та соціальних досліджень НАН України, втрати населення у сільській місцевості до 2025 р. можуть перебувати в межах 1,7-2 млн осіб у зв'язку з вичерпанням потенціалу демографічного відтворення [4].

Чисельність економічно активного населення сільської місцевості України віком 15–70 років у 2016 р. становила 6967,7 тис. осіб і зменшилась на 1319,0 тис. осіб порівняно з 2010 р.

Для сільської місцевості, як і для міста, характерним є високий рівень економічно неактивного населення. У 2016 р. їх частка складала 39,1% чисельності сільського населення відповідної вікової групи. Натомість чисельність зайнятого сільського населення у 2016 р. порівняно з 2012 р. зменшилась на 1272,3 тис. осіб і становила 5098,4 тис. осіб, у тому числі кількість працездатного населення зменшилась на 762,6 тис. осіб і становила 4854,6 тис. Слід відмітити, що така тенденція спостерігалася в усі досліджувані роки, але вирізнялася значно повільнішими темпами. Так, наприклад, чисельність зайнятого сільського населення у 2012 р. порівняно з 2000 р. зменшилась на 58,6 тис. осіб і становила 6370,7 тис., у тому числі кількість працездатного населення зменшилась на 52,8 тис. осіб і становила 5617,2 тис. Ми пов'язуємо цю негативну тенденцію із різким погіршенням ситуації, і як наслідок цього загострення кризи одночасно в кількох сферах: геополітичній, демографічній та виробничій. Для кращого розуміння ситуації пропонуємо розглянути рис. 1.

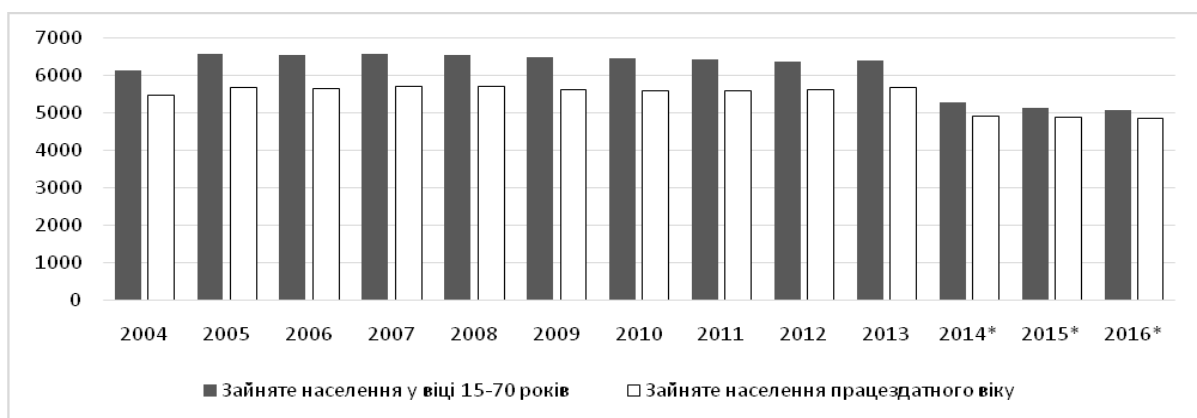


Рис. 1. Структура зайнятого населення у сільській місцевості України, тис. осіб

\*Без урахування тимчасово окупованої території Автономної Республіки Крим, м. Севастополя та частини зони проведення антитерористичної операції.

Структура зайнятості сільського населення за статусом зайнятості за 2000–2016 рр. зазнала певних змін: питома вага працівників за наймом скорочується, водночас частка самозайнятих зростає. Це збільшення кількості самозайнятих можна розглядати як негативне явище. Для більшості селян самозайнятість стала єдиною можливістю для виживання, що обумовлено, насамперед, через фактори, що змусили осіб переходити до цього статусу, ніж через фактори, які сприяли усвідомленому вибору самозайнятості.

У багатьох розвинутих країнах частка населення, що проживає у сільській місцевості, у разі перевищує частку зайнятих у сільському господарстві. Наприклад, у структурі зайнятого населення у Німеччині частка зайнятих у сільському господарстві становить 2%, а населення, яке проживає у сільській місцевості, – 17%, у Франції – 3 і 29% відповідно [5]. Це свідчить про те, що європейське бачення перспектив розвитку сільських територій сягає далеко за межі агропромислового виробництва, а сучасний технічний прогрес вивільняє робочу силу сільського господарства. На відміну від розвинутих країн світу, в Україні проживання у сільській місцевості ототожнюється з отриманням доходу переважно від сільськогосподарської праці. Таке становище склалося через те, що у процесі урбанізації в Україні відбувалася концентрація у містах несільськогосподарських видів діяльності, тоді як у сільській місцевості такому виду діяльності не приділялося належної уваги.

Проведений аналіз свідчить, що трудовий потенціал на селі використовується неефективно. Низький рівень доходів сільських мешканців, відсутність робочих місць та обмеженість сфери прикладання праці спричиняють міграційні процеси та відтік робочої сили із сільської місцевості.

На виконання Загальнодержавної цільової соціальної програми збереження і розвитку трудового потенціалу України на період з 2010 р. до 2017 р. передбачено створення організаційно-правових та соціально-економічних умов для забезпечення продуктивної зайнятості та зниження рівня безробіття селян, формування та відтворення трудового потенціалу села. Серед них на першому місці відзначено реалізацію Плану заходів щодо розвитку сільського зеленого туризму. Для цього передбачено популяризацію сільського зеленого туризму, надання організаційно-методичної допомоги головам сільських рад, суб'єктам сільського зеленого туризму в організації діяльності в цій сфері. Це підвищить рівень зайнятості на селі за

рахунок несільськогосподарської діяльності. Під час розробки регіональних та місцевих стратегій та програм соціально-економічного розвитку мають бути передбачені заходи обов'язкового включення до них заходів щодо сприяння розвитку несільськогосподарських видів економічної діяльності на селі на основі наявного ресурсного потенціалу та існуючих потреб у туристичних послугах на конкретних сільських територіях.

В силу відносно обмежених масштабів сільського зеленого туризму у порівнянні з іншими видами туризму, його соціально-економічна значимість найбільш вагома саме на місцевому та регіональному рівнях.

Необхідно відмітити, що роль зеленого туризму аж ніяк не вичерпується прямими фінансовими надходженнями. Не менш важливі так звані немонетарні переваги, які не завжди можливо оцінити економічно або які лише побічно виражаються економічними категоріями. До них можна віднести створення нових робочих місць; екологічна освіта; підвищення культурного рівня населення; розвиток мережі інфраструктури; підйом економіки відсталих районів.

У тих випадках, коли сільський зелений туризм не є високоприбутковим видом діяльності на місцевому рівні, деякі держави нерідко стимулюють його розвиток шляхом дотацій, податкових і інших пільг, оскільки непрямі переваги на регіональному та національному рівні прискорюють та покращують його розвиток.

Прямо чи опосередковано даний вид туризму справляє сильний вплив на розвиток багатьох інших галузей економіки – в першу чергу, сільське господарство, легку промисловість, виробництво будматеріалів, і приватне підприємництво.

### Висновок

Отже, у ході дослідження встановлено, що зелений туризм може стати рушійною силою здатною докорінно змінити ситуацію у сільській місцевості. Забезпечуючи зайнятість населення і формуючи доходи на рівні територіальних громад, зелений туризм дозволяє більш ефективно використовувати ресурси і застосовувати більш сучасні технології (купувати нове обладнання, підвищити освітній рівень, і тим самим, якість трудових ресурсів та ін.). Все це дає значний імпульс для розвитку економіки і зростання добробуту місцевих жителів, особливо в районах, віддалених від великих індустріальних центрів, з традиційно низьким рівнем економічного розвитку.

### Література

1. Теорія, політика та практика сільського розвитку / [за ред. О.М. Бородіної, І.В. Прокопи] ; НАН України, Інститут економічного прогнозування. – К., 2010. – С. 162.
2. Прокопа І.В. Заселеність сільських територій: деструктивні зміни і загрози / І.В. Прокопа, О.Л. Попова // Економіка прогнозування. – 2008. – № 1. – С. 63.
3. Зовнішня трудова міграція населення України: основні результати вибіркового обстеження : звіт результатів першого повномасштабного вибіркового обстеження населення з питань трудової міграції [Електронний ресурс]. – Режим доступу : <http://openukraine.org/doc/bk-migr-eng.pdf>
4. Населення України. Соціально-демографічні проблеми українського села. – К. : Інститут демографії та соціальних досліджень НАН України, 2007. – С. 370.
5. Eurostat News Releases. 51/2012 – 30 March 2012. Urban-intermediate-rural regions [Електронний ресурс]. – Режим доступу : [http://epp.eurostat.ec.europa.eu/cache/ITY\\_PUBLIC/1-30032012-BP/EN/1-30032012-BP-EN.pdf](http://epp.eurostat.ec.europa.eu/cache/ITY_PUBLIC/1-30032012-BP/EN/1-30032012-BP-EN.pdf)

Надійшла 27.02.2017; рецензент: д. е. н. Ситник Л. С.