

**ЕКОНОМІКА ПРАЦІ ТА УПРАВЛІННЯ ПЕРСОНАЛОМ,  
РОЗВИТОК ТРУДОВИХ РЕСУРСІВ**

УДК 314.745(477)

DOI: 10.31891/2307-5740-2019-272-4-1-36-39

ВАСИЛЬЦІВ Т. Г.

ДУ «Інститут регіональних досліджень імені М. І. Долішнього НАН України»

ЛУПАК Р. Л.

Львівський торговельно-економічний університет

ЛЕВИЦЬКА О. О., МУЛЬСКА О. П.

ДУ «Інститут регіональних досліджень імені М. І. Долішнього НАН України»

**ІДЕНТИФІКАЦІЯ ФАКТОРІВ МІГРАЦІЙНОЇ АКТИВНОСТІ НАСЕЛЕННЯ  
КАРПАТСЬКОГО РЕГІОНУ УКРАЇНИ**

*Доведено необхідність дослідження регіональних особливостей міграційної політики, що визначається як досвідом країн з розвинутою економікою, так і результатами низки наукових досліджень вітчизняних вчених. Обґрунтовано передумови, за якими формуються основні макроекономічні тенденції у міграційній активності населення. Визначено послідовність методики розрахунку інтегрального індексу середовища формування міграційної активності населення. Розраховано інтегральні індекси формування середовища міграційної активності населення України та Львівської області. Сформуовано висновки стосовно міграції населення Карпатського регіону України, за якими можливо розробити напрями та інструменти державної міграційної політики, які враховуватимуть соціально-економічні тенденції як регіонального, так і загальнодержавного значення.*

*Ключові слова: міграція, населення, Карпатський регіон України, державна міграційна політика.*

VASYLTSIV T.

State Enterprise «Dolishniy Institute of Regional Research of NAS of Ukraine»

LUPAK R.

Lviv University of Trade and Economics

LEVYTSKA O., MULSKA O.

State Enterprise «Dolishniy Institute of Regional Research of NAS of Ukraine»

**IDENTIFICATION OF FACTORS OF MIGRATION ACTIVITY OF THE  
POPULATION OF THE CARPATHIAN REGION OF UKRAINE**

*The necessity of research of regional peculiarities of migration policy is proved, which is determined both by the experience of the countries with developed economies and the results of a number of scientific researches of domestic scientists. The prerequisites for the formation of the main macroeconomic tendencies in the migration activity of the population are substantiated. The procedure of calculation of integral index of the environment of formation of migration activity of the population is determined. Integral indices of formation of environment of migration activity of the population of Ukraine and Lviv region are calculated. Conclusions have been made regarding the migration of the population of the Carpathian region of Ukraine according to which it is possible to develop directions and instruments of state migration policy that will take into account socio-economic trends of both regional and national importance. The purpose of the article is scientific substantiation of factors of migration activity of the population of the Carpathian region of Ukraine as a result of which it is possible to develop directions and instruments of state migration policy that will serve as a guide in ensuring the development of the economy of the region and the state as a whole. The level of influence of push factors (factors that lead to increase of migration activity of the population) in Ukraine remains high, which affects the increase of migration moods of the population; Peak values of migration activity indices for 2015-2016 were estimated. The estimated level of push factors in the Carpathian region (for example, Lviv region) is significantly higher than the national average, which gives reason to attribute the Carpathian region to territories with high levels of migration activity. The conclusions show trends in changes in the level of migration activity of the population in the Carpathian region (in the example of the Lviv region) and in the country as a whole practically coincide, except for 2017, when the integral index of the formation of the migration activity of the population in Ukraine decreased and in the Lviv region increased. The factors that characterize the highest level of influence on the level of migration activity of the population of the Carpathian region of Ukraine (on the example of the Lviv region) have been identified.*

*Keywords: migration, population, Carpathian region of Ukraine, state migration policy.*

**Постановка задачі.** Для України на сучасному етапі соціально-економічного поступу характерними та відчутними стали процеси активізації міграційних настроїв, зокрема в частині зовнішньої трудової та освітньої міграції. Ключовими чинниками цих тенденцій вважають військову агресію на сході країни, політико-економічну нестабільність, зниження реальних доходів та рівня якості життя значних прошарків населення, спрощення доступу українців відносно переміщення та перебування на території країн ЄС, зростання міграційної мобільності населення, зокрема молоді, та ін.

Актуальність проблеми посилюється тим, що в Україні система соціальної безпеки формується лише фрагментарно, не системно і не комплексно, без достатнього науково-прикладного обґрунтування та

дотримання базових принципів економічно і соціально розвинених держав, зокрема ЄС. Як наслідок, в соціальній сфері накопичуються негативні явища і тенденції, які виявляються у критичних деформаціях соціального і економічного розвитку, окремих областей, районів, сільських та віддалених територій (з формуванням загроз деградації і депопуляції, нарощуванням екологічних проблем), деформаціях соціальної структури, економічній активізації, соціально-культурній деградації та слабкій соціальній захищеності людини. Гарантування соціальної безпеки України об'єктивно потребує глибокого дослідження на засадах системного підходу у функціональних сферах зайнятості та міграційної активності населення [1, с. 5-6; 2, с. 151–196].

Щодо Карпатського регіону (Закарпатської, Івано-Франківської, Львівської та Чернівецької області) варто відмітити власні особливі характеристики, передусім пов'язані з територіальною близькістю та наявністю безпосереднього кордону з сусідніми країнами ЄС (Польща, Румунія, Молдова, Угорщина та Словаччина), що в значній мірі позначається як на темпах нарощування міграційних настроїв, так і на відповідному векторі міграційної активності – ці та інші, у тому числі, більш економічно розвинені країни Європи. В регіоні сформувалися й інші фактори, що визначають рівень міграційної активності населення, а це вимагає поглибленого дослідження, результати якого передбачатимуть вивчення як передумов, так і наслідків міграції.

**Аналіз досліджень та публікацій.** Ключові аспекти реалізації державної міграційної політики висвітлені у працях В. Волошина, С. Гринкевич, О. Іляш, Е. Лібанової, О. Малиновської, Ю. Пинди, У. Садової, Л. Семів, М. Флейчук, А. Шехлович та ін. Втім наукові інтереси дослідників більше стосуються загальнонаціонального рівня міграційної активності населення та не враховуються аспекти регіонального і місцевого масштабу. Зокрема, в Україні в контексті регіонального виміру сформувалася ситуація, коли міграція населення відбувається в контексті різних територіально-геополітичних масштабах, способів задоволення соціально-економічних інтересів тощо. В міру формування традицій, уподобань, норм та іншого міграція населення в країні відбувається порізно. Такими чином наукові дослідження варто поглибити із врахуванням просторового розподілу населення та згідно з відповідними особливостями сформувати комплекс пропозицій для органів виконавчої влади, що визначатимуть стратегічні напрями державної політики у цій сфері.

**Формулювання цілей.** Метою статті є наукове обґрунтування факторів міграційної активності населення Карпатського регіону України, у результаті чого можливо розробити напрями та інструменти державної міграційної політики, які слугуватимуть орієнтирами у забезпеченні розвитку економіки регіону та держави загалом.

**Виклад основного матеріалу.** Обсяги міграційних процесів набувають все більш загрозливих масштабів, призводячи до втрати суттєвого інтелектуально-кадрового потенціалу розвитку національної економіки, руйнування родин, депопуляції сільських поселень і малих міст, формування трудодефіцитної кон'юнктури та значних деформацій на ринку праці, особливо робітничих професій.

Варто відмітити масовий характер виїзд українців за кордон з метою працевлаштування, особливо в прикордонних регіонах. Як правило, такий виїзд має форму сезонної, циркулярної трудової міграції, насамперед до сусідніх країн, але інколи призводить до тривалого, багаторічного перебування мігрантів за кордоном, переважно у більш віддалених державах, поступового перетворення тимчасової трудової міграції на переселенську [3].

Означені тенденції все більше загрожують демографічній та соціальній компонентам, а також економічній безпеці України та її регіонів, потребують системного вивчення і аналізу, обґрунтування якісних та ефективних інструментів і засобів протидії в рамках економічної, соціальної та міграційної політики. Базисні інституційно-правові засади державного регулювання та міждержавних відносин, беззаперечно, формуються на центральному рівні державного управління. Але не меншої важливості набувають питання регіональної міграційної політики. Регіональні та місцеві органи влади краще обізнані зі специфікою ситуації та можуть застосовувати регулюючі заходи на локальному рівні. При цьому потенціал та можливості регіональної політики значно зростають за умови вироблення практик та підходів до формування і реалізації спільної політики регіонів в рамках певної територіальної системи, що характеризується більш-менш однорідними ознаками – характеристиками в контексті соціально-економічного розвитку.

Важливе значення в системі формування регіональної міграційної політики відводиться ідентифікації факторів міграційної активності населення. З метою їх виявлення, а також оцінювання рівня впливу на зростання міграційної активності населення було розроблено методiku побудови та розрахунку інтегрального індексу середовища формування міграційної активності населення на базі п'яти груп показників – демографічна стабільність та стан здоров'я населення, охоплення населення освітою, ринок праці та зайнятість, рівень життя населення та економічний розвиток території. Такий підхід дозволив сформулювати основні виміри push-середовища міграційної активності населення [4, с. 138–177; 5, с. 182–189].

До розрахунку інтегрального індексу середовища формування міграційної активності населення включено 30 індикаторів, об'єднаних у п'ять груп відповідно до основних індикаторів оцінки середовища

міграційної активності населення. Враховувалися значення індикаторів з 2005 р. по 2017 р. в розрізі Львівської області, а також України.

Методикою розрахунку інтегрального індексу середовища формування міграційної активності населення передбачалося шість етапів:

- 1) нормування індикаторів;
- 2) визначення ваг індикаторів у групі;
- 3) розрахунок багатомірної зваженої величини (за кожною групою показників);
- 4) визначення ваг групи показників у інтегральному індексі;
- 5) оцінювання надійності розрахунків (парних коефіцієнтів кореляції);
- 6) побудова інтегрального індексу.

У підсумку розрахунків отримані інтегральні індекси середовища формування міграційної активності населення для Львівської області та для України (рис. 1).

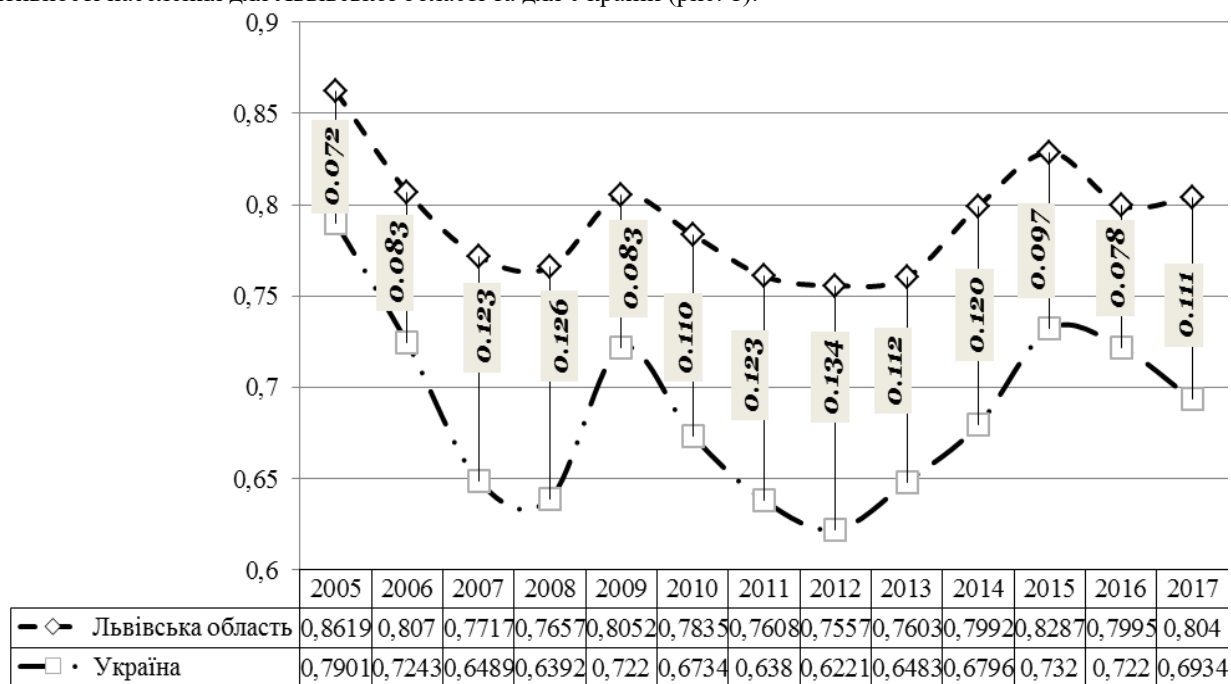


Рис. 1. Інтегральні індекси формування середовища міграційної активності населення України та Львівської області

**Висновки.** Проведені розрахунки дозволили сформулювати низку важливих висновків для державної міграційної політики:

- по-перше, рівень впливу push-факторів (чинники, які призводять до наростання міграційної активності населення) в Україні залишається високим, що позначається на нарощуванні міграційних настроїв населення; пікові значення індексів міграційної активності населення припадали на 2015-2016 рр.;

- по-друге, рівень дії push-факторів у Карпатському регіоні (на прикладі Львівської області) істотно вищий, ніж в середньому в країні, що дає підстави відносити Карпатський регіон до територій з високим рівнем міграційної активності населення;

- по-третє, тенденції щодо зміни рівня міграційної активності населення у Карпатському регіоні (на прикладі Львівської області) та в країні загалом практично співпадають, окрім 2017 р., коли інтегральний індекс формування середовища міграційної активності населення в Україні знизився, а у Львівській області – підвищився;

- по-четверте, можна ідентифікувати наступні фактори, що характеризуються найвищим рівнем впливу на рівень міграційної активності населення Карпатського регіону України (на прикладі Львівської області). Зокрема, в групі «Економічний розвиток» – валова додана вартість, обсяги роздрібного товарообороту та обсяги зовнішньоекономічної діяльності; в групі «Рівень життя населення» – наявний дохід населення та забезпеченість населення житлом»; в групі «Ринок праці та зайнятість» – рівень вибуття працівників та рівень економічно активного населення у віці 15–70 років; в групі «Охоплення населення освітою» – кількість студентів вищих навчальних закладів; в групі «Демографічна стабільність та стан здоров'я населення» – середня очікувана тривалість життя при народженні, загальний коефіцієнт смертності та рівень первинної інвалідизації.

З урахуванням цих чинників та розробленої методики покращуються можливості щодо як врахування факторів міграційної активності, так і прогнозування масштабів міграції населення. Відповідно у подальших дослідженнях варто акцентувати увагу на визначенні граничних меж, методики ідентифікації та

прогнозування масштабів, засобів адаптації до впливу факторів міграційної активності населення на регіональну економіку та національне господарство загалом.

### Література

1. Стратегія та засоби конвергенції системи соціальної безпеки України та ЄС у процесі євроінтеграції : монографія / за ред. Васильціва Т. Г., Лупака Р. Л. – Львів : Вид-во ННБК «АТБ», 2018. – 303 с.
2. Наслідки міграційних процесів: нові виклики та можливості для регіонів : монографія / наук. ред. У. Я. Садова. – Львів : ДУ «Інститут регіональних досліджень імені М. І. Долішнього НАН України», 2015. – 252 с.
3. Про схвалення Стратегії державної міграційної політики України на період до 2025 року : розпорядження Кабінету Міністрів України від 12 липня 2017 р. № 482-р. [Електронний ресурс]. – Режим доступу : <https://www.kmu.gov.ua/ua/npas/250149647>.
4. Соціально-економічна захищеність мігрантів: глобальні та регіональні аспекти : монографія / наук. ред. У. Я. Садова. – Львів : ДУ «Інститут регіональних досліджень імені М. І. Долішнього НАН України», 2016. – 266 с.
5. Міграційні явища та процеси: поняття, методи, факти : довідник / наук. ред. У. Я. Садова – 2-е вид., доп. і перероб. – Львів : ДУ «Інститут регіональних досліджень імені М. І. Долішнього НАН України», 2018. – 22 с.

### References

1. Stratehiia ta zasoby konverhentsii systemy sotsialnoi bezpeky Ukrainy ta YeS u protsesi yevrointehratsii : monohrafiia / za red. Vasylytsiva T. H., Lupaka R. L. – Lviv : Vyd-vo NNVK «ATB», 2018. – 303 s.
2. Naslidky mihratsiinykh protsesiv: novi vyklyky ta mozhlyvosti dlia rehioniv : monohrafiia / nauk. red. U. Ya. Sadova. – Lviv : DU «Instytut rehionalnykh doslidzhen imeni M. I. Dolishnoho NAN Ukrainy», 2015. – 252 s.
3. Pro skhvalennia Stratehii derzhavnoi mihratsiinoi polityky Ukrainy na period do 2025 roku : rozporiadzhennia Kabinetu Ministriv Ukrainy vid 12 lypnia 2017 r. № 482-r. [Elektronnyi resurs]. – Rezhym dostupu : <https://www.kmu.gov.ua/ua/npas/250149647>.
4. Sotsialno-ekonomichna zakhyshchenist mihrantiv: hlobalni ta rehionalni aspekty : monohrafiia / nauk. red. U. Ya. Sadova. – Lviv : DU «Instytut rehionalnykh doslidzhen imeni M. I. Dolishnoho NAN Ukrainy», 2016. – 266 s.
5. Mihratsiini yavyscha ta protsesy: poniattia, metody, fakty : dovidnyk / nauk. red. U. Ya. Sadova – 2-e vyd., dop. i pererob. – Lviv : DU «Instytut rehionalnykh doslidzhen imeni M. I. Dolishnoho NAN Ukrainy», 2018. – 22 s.

Надрукована/Printed : 05.09.2019