

УДК 314.7:331.55 (477.8)

DOI: 10.31891/2307-5740-2021-296-4-26

ТЕСЛЮК Р. Т.

Державна установа «Інститут регіональних досліджень ім. М.І. Долішнього НАН України»

ORCID ID: 0000-0003-4562-1663

e-mail: r.teslyuk@gmail.com

РУЩИШИН Н. М.

Львівський торговельно-економічний університет

ORCID ID: 0000-0002-1198-8582

e-mail: nadiya_r@i.ua

РЕГІОНАЛЬНІ ВІДМІННОСТІ МІГРАЦІЙНОЇ АКТИВНОСТІ НАСЕЛЕННЯ КАРПАТСЬКОГО РЕГІОНУ УКРАЇНИ

Проаналізовано динаміку міграційної активності населення Карпатського регіону України в 2010–2020 роках. Виявлено регіональні відмінності в перебігу стаціонарної міграції областей Карпатського регіону, в тому числі міжнародної міграції, частка якої є найвищою у Чернівецькій та Закарпатській областях. Оцінено рівень внутрішніх міграційних зв'язків між областями регіону, найтіснішими вони є між Львівською та Івано-Франківською областями. Виявлено стабільний міграційний приріст в містах регіону, який зумовлений головню прибуттям мігрантів з інших регіонів країни. У 2020 році внаслідок обмежувальних заходів для запобігання поширенню ГРВІ COVID-19 рівень міграційної активності дещо знизився. На мезорегіональному рівні міграційно-привабливими є обласні центри регіону, окремі середні міста та райони, що прилягають безпосередньо до них. Міграційний відтік найбільше відчутний з гірських районів та промислових міст Карпатського регіону.

Ключові слова: міграційна активність, Карпатський регіон України, прибулі, вибулі, міграційне сальдо, стаціонарна міграція.

ROMAN TESLIUK

State Institution “Dolishniy Institute of Regional Research of NAS of Ukraine”

NADIYA RUSHCHYSHYN

Lviv University of Trade and Economics

REGIONAL DIFFERENCES OF POPULATION'S MIGRATION ACTIVITY IN THE CARPATHIAN REGION OF UKRAINE

Analysis of the population's migration activity in the Carpathian region of Ukraine is necessary to determine the spatial basis for the formation and development of territorial communities, development and implementation of demographic and socio-economic policy measures. The level of immigration to the Carpathian region from 2012 to 2020, annually exceeded the level of emigration. During this period, the urban settlements in the region are characterized by a stable migration increase (25 thousand people), while there was a migration reduction of the rural population of the region (by 4 thousand people). The increase is typical for Lviv and Ivano-Frankivsk regions, the negative migration balance is for Zakarpattia and Chernivtsi regions. The share of international migrants in migration flows in the Carpathian region is small, the population of Transcarpathia and Bukovina is more active in this regard.

Interregional migration links are close between Lviv and Ivano-Frankivsk, Lviv and Zakarpattia, Ivano-Frankivsk and Chernivtsi regions. There is a noticeable reduction in the difference between the number of arrivals and departures, but in general the Carpathian region continues to be attractive for migration to residents of other country regions. In general, in 2016-2019, the population of the Carpathian region due to migration increased by 4 people per 10,000 population.

The population's migratory activity in the Carpathian region has a suburbanization character, which indicates the suburban areas attractive for living and working. Along with this, there is a significant leaching of human potential from mountainous areas, northern and north-eastern districts in Ivano-Frankivsk and Chernivtsi regions, industrial cities in the Carpathian region. The main threat to the development of the Carpathian region, caused by internal migration, is primarily the depopulation of some villages in the region, which is now manifested in the aging rural population. In the future, the unfavorable demographic situation in rural areas may lead to the decline of the local economy, social infrastructure and a general decline in the quality of life of residents.

Keywords: migration activity, Carpathian region of Ukraine, arrivals, departures, migration balance, stationary migration.

Постановка проблеми у загальному вигляді та її зв'язок з важливими науковими чи практичними завданнями

Однією з головних передумов розробки та успішної реалізації регіональної політики є наявність ґрунтовних аналітичних знань про сучасний стан та динаміку процесів і явищ у різних сферах життєдіяльності суспільства: економічній, соціальній, демографічній, політичній, культурній, екологічній тощо, що мають місце в країні, регіонах та окремих населених пунктах. Виявлення сучасних тенденцій формування чисельності населення країни, її регіонів чи окремих адміністративно-територіальних одиниць (АТО) різного рангу, зокрема визначення ролі стаціонарної міграції у цьому процесі, є актуальним завданням сучасної економічної науки, державного та регіонального управління. Особливо актуальною є проблема міграції у відносно сприятливому в демографічному відношенні Карпатському регіоні, населення якого активно залучено в трудову та освітню міграцію, здебільшого за кордон. Тому, аналіз регіонального та мезорегіонального зрізу міграційних процесів у Карпатському регіоні України є необхідним для визначення

просторових основ формування і розвитку територіальних громад, розробки та реалізації у них заходів демографічної та соціально-економічної політики.

Аналіз останніх досліджень і публікацій

В українському науковому дискурсі проблеми української міграції висвітлено достатньо широко. В економіці найвагоміший внесок у вивчення міграційних процесів в Україні та, зокрема, в Карпатському регіоні зроблено вченими ДУ «Інститут регіональних досліджень ім. М.І. Долишнього» [1–5]. На макрорівні міграція є профільною проблематикою Інституту демографії та соціальних досліджень ім. М.В. Птухи [6]. Окреслена проблема висвітлена у монографічних працях вітчизняних науковців: М. Біль [7], О. Риндзак [8], О. Малиновської [9], І. Майданік [10], С. Западнюк [11], І. Бараняка [12], О. Махонюка [13].

Виділення невирішених раніше частин загальної проблеми, яким присвячена стаття

Зазначені вчені зосереджують свою увагу здебільшого на зовнішній трудовій міграції, її ролі та наслідках для української економіки й добробуту населення країни, а також на зростанні інтенсивності освітньої міграції. Натомість поза увагою залишаються проблеми стаціонарної міграції, що є індикатором міграційної привабливості окремих регіонів та поселень, водночас зміцнюючи їхню демографічну стійкість.

Формулювання цілей статті

Метою статті є аналіз головних регіональних та мезорегіональних ознак та тенденцій сучасних міграційних процесів в Карпатському регіоні України в 2010–2020 рр.

Виклад основного матеріалу

Загалом у 2010–2020 рр. чисельність населення чотирьох областей Карпатського регіону за рахунок усіх видів міграції зросла на 21,2 тис. осіб, або 35 осіб на 10 тис. населення (табл. 1). За офіційними даними статистики, рівень імміграції в регіон з 2012 по 2020 р. щороку перевищував рівень еміграції. Однак в останні 2 роки значення цього сальдо є незначним. Зниження рівня міграційної активності у 2020 році можна пояснити суттєвими обмеженнями, введеними цього року стосовно переміщень населення задля запобігання поширенню ГРВІ COVID-19.

Таблиця 1

Основні показники загальної міграційної активності населення Карпатського регіону в 2010, 2012, 2014–2020 рр.

Показник	Рік								
	2010	2012	2014	2016	2017	2018	2019	2020	2010–2020
Кількість прибулих, тис. осіб	67,8	70,5	60,7	46,3	56,1	77,6	68,5	50,2	693,2
Кількість вибулих, тис. осіб	68,6	66,8	57,4	42,7	51,7	74,8	67,6	49,8	674,6
Сальдо міграції, осіб	-845	3678	3332	3638	4394	2752	914	328	21152
Інтенсивність прибуття мігрантів, на 1000 осіб	11,2	11,7	10,0	7,7	9,3	12,8	11,3	9,2	10,5
Інтенсивність вибуття мігрантів, на 1000 осіб	11,3	11,0	9,5	7,1	8,6	12,4	11,2	9,3	10,3
Інтенсивність валової міграції населення, на 1000 осіб	22,5	22,7	19,5	14,7	17,8	25,2	22,5	16,0	20,8
Сальдо міграції (міські поселення), осіб	894	3520	3384	561	2245	4338	4328	2134	25192
Сальдо міграції (сільська місцевість), осіб	-1739	158	-52	3077	2149	-1586	-3414	-1806	-4040
Коефіцієнт міграційного приросту у міських поселеннях, на 100 тис. осіб	30	119	114	19	76	146	146	72	85
Коефіцієнт міграційного приросту у сільській місцевості, на 100 тис. осіб	-56	5	-2	100	70	-51	-111	-59	-13

Джерело: побудовано авторами за даними [14–18]

Впродовж останнього десятиріччя у Карпатському регіоні спостерігалися відносно стабільні показники щорічної кількості прибулих та вибулих. Незначний спад міграційної активності в регіоні був 2016–2017 рр., з подальшим піком у 2018 р. Прикметно, що впродовж саме 2016–2017 рр. сальдо міграції в регіоні мало найбільше значення (3,6–4,4 %), головню завдяки значному притоку населення у сільську місцевість. У 2018 р. інтенсивність міграції (сума прибулих та вибулих у відношенні до загальної чисельності населення регіону) значно збільшилася, за 2010–2020 рр. в середньому вона склала 20,8 %.

Загалом за вказаний період чисельність населення міст та селищ міського типу регіону за рахунок міграції сумарно зросла майже на 25,2 тис. осіб (85 осіб на 100 тис. населення). Причому це відбувається головню за рахунок мігрантів з інших регіонів, адже міграційне скорочення сільського населення регіону за цей період відносно незначне – 4,0 тис. осіб (–13 осіб на 100 тис. населення). Міграційний приріст у селах в 2016–2017 рр. можна пояснити необхідністю зміни (пере)реєстрації громадян для отримання права на житлову субсидію. У 2018–2020 рр. міграційний відтік з сіл регіону суттєво посилюється.

У регіональному розрізі виділяється Закарпатська область, яка певною мірою зберігає елементи попереднього етапу демографічного розвитку: порівняно високі рівні народжуваності та смертності, що донедавна забезпечували незначний природний приріст населення. Однак при цьому стійкою є тенденція міграційного скорочення населення – у 2011–2020 рр. населення області за рахунок негативного

міграційного сальдо зменшилося на 7,0 тис. осіб (5,7 тис. у сільських і 1,4 тис. у міських поселеннях). За той же період міграційний приріст збільшив населення Львівської області на 12,2 тис. (головно за рахунок міграції у села – 11,3 тис. осіб). В Івано-Франківській та Чернівецькій областях міграційний приріст в міських поселеннях (10,6 тис. та 13,0 тис. осіб відповідно) набагато перевищує відтік із сіл цих областей (-2,0 тис. і -5,9 тис. осіб). Зміну міграційного сальдо в областях Карпатського регіону показано на рис. 1.

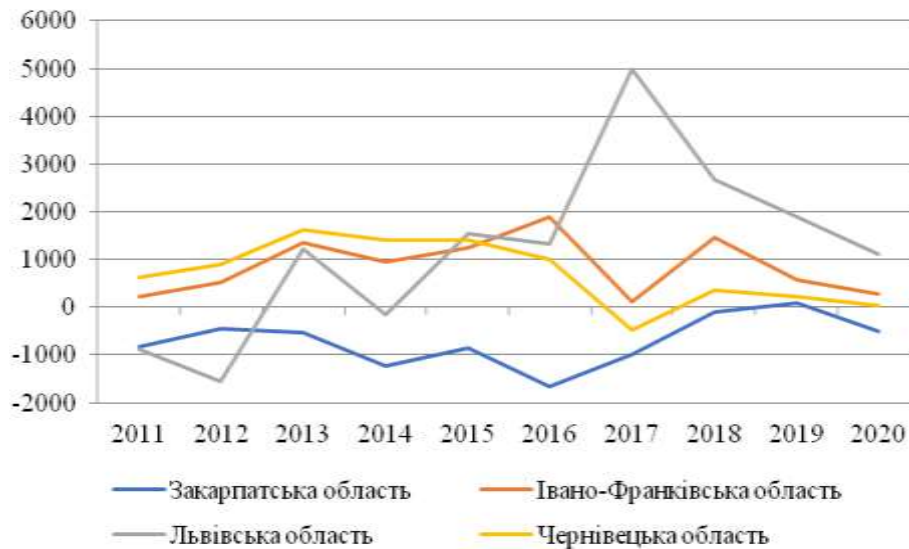


Рис. 1. Сальдо міграції в областях Карпатського регіону України в 2011–2020 рр., осіб

Джерело: побудовано авторами за даними [14–18]

За 2016–2020 роки сумарна кількість прибулих у Карпатському регіоні склала майже 300 тис. осіб, вибулих – 286,7 тис. осіб. У загальних кількостях прибулих та вибулих у Карпатському регіоні більше половини припадає на Львівську область, чверть мігрантів – на Івано-Франківську, по 10–12 % – на Закарпатську та Чернівецьку області (табл. 2).

Таблиця 2

Міграційна активність населення Карпатського регіону в 2016–2020 рр.

Регіон	Кількість прибулих, осіб	Кількість вибулих, осіб	Міграційний приріст (скорочення), осіб	Міграційний приріст (скорочення), %
Карпатський регіон	298715	286687	12028	2,0
Закарпатська область	30356	32260	-1904	-1,5
Івано-Франківська область	74071	71260	2811	2,0
Львівська область	159769	148272	11497	4,6
Чернівецька область	34519	34895	-376	-0,4

Джерело: побудовано авторами за даними [14–18]

З-поміж усіх видів міграцій в науковому дискурсі головну увагу приділено міжнародній трудовій міграції. Однак для розвитку країни та її регіонів важливим є аналіз усіх міграційних процесів, зокрема й стаціонарної міграції (зміна місця проживання населення). Сучасна вітчизняна статистика обліковує лише частину міжнародних мігрантів – тих, хто документально декларує зміну місця свого проживання. Тому офіційно частка вибулих за кордон та прибулих з-за кордону у структурі всієї міграції України чи її регіонів є невеликою (табл. 3).

У 2019 році частка міжнародних мігрантів у міграційних потоках в Карпатському регіоні склала 6,0–6,2 %. В усіх областях регіону міське населення є активнішим – частки прибулих та вибулих становили по 7,4 %. Особливо це стосується міст та селищ міського типу Закарпатської та Чернівецької областей. Помітною є висока частка вибулих за кордон із сіл Закарпаття – 11,4 %.

У 2020 р. частка міжнародної міграції суттєво зменшилась, причому її зменшення у Карпатському регіоні відбулося різкіше, ніж загалом в Україні. Очевидно, це є наслідком дії запроваджених обмежень з метою запобігання поширення вірусу COVID-19, зокрема, стосовно перетину кордону. Найбільш інтенсивною стаціонарною міжнародною міграцією була в Чернівецькій (особливо стосовно прибулих у сільську місцевість) та Закарпатській областях. Населенню саме цих областей, що безпосередньо межують з чотирма країнами (Польщею, Словаччиною, Угорщиною, Румунією, Молдовою), був властивий найвищий рівень міжнародної міграційної активності.

Аналіз міграційних потоків між областями Карпатського регіону дав змогу оцінити рівень міграційних зв'язків. Найтіснішими вони є між Львівською та Івано-Франківською областями – 31,5 % усіх

вибулих з Івано-Франківської області та 27,5 % прибулих в неї припадає на Львівську. Кожен четвертий вибулий з Закарпаття оселяється у Львівській області, кожен п'ятий прибулий у Закарпатську область – з Львівщини. Подібна тіснота зв'язків характерна для Чернівецької та Івано-Франківської областей – 20 % вибулих з Буковини та стільки ж прибулих припадає на Івано-Франківську область. Найслабкіші міграційні зв'язки між Закарпатською та Чернівецькою областями, Закарпатською й Івано-Франківською, Львівською і Чернівецькою.

Таблиця 3

Частка стаціонарної міжнародної міграції в структурі прибулих та вибулих у Карпатському регіоні в 2019–2020 рр., у % до усіх міграційних потоків

Регіон	2019 рік						2020 рік					
	Частка прибулих			Частка вибулих			Частка прибулих			Частка вибулих		
	всього	міське	сільське	всього	міське	сільське	всього	міське	сільське	всього	міське	сільське
Україна	7,8	9,7	3,1	4,8	6,1	2,3	6,1	7,5	2,7	4,5	6,2	1,1
Карпатський регіон	6,0	7,4	3,3	6,2	7,4	4,5	3,9	4,3	3,3	3,7	5,0	1,8
Закарпатська область	9,3	12,3	3,5	11,9	12,4	11,4	6,7	7,6	4,7	6,8	8,1	5,3
Івано-Франківська область	5,4	7,6	2,1	5,8	8,5	2,6	2,5	2,9	1,9	3,6	5,7	1,4
Львівська область	4,1	5,0	2,1	4,4	5,2	2,7	3,0	3,7	1,4	2,7	3,6	0,8
Чернівецька область	11,3	12,6	9,2	8,8	10,8	6,4	8,5	6,4	11,0	5,1	7,4	2,1

Джерело: побудовано авторами за даними [14–18]

Міграція в межах області для Львівської та Івано-Франківської областей у 2,5–3 рази перевищує міжрегіональну, для Чернівецької та Закарпатської областей це співвідношення значно менше – 1,8–2,2.

Помітним є зменшення різниці між кількістю прибулих та вибулих, однак загалом Карпатський регіон продовжує залишатися міграційно привабливим для мешканців інших областей країни за рахунок позитивного сальдо в найбільш населених Львівській та Івано-Франківській областях.

Головною тенденцією, як зазначалося вище, є динамічне зростання до 2018 р. кількості прибулих та вибулих у всіх областях регіону (табл. 4). Найвищий рівень міграційної активності в Карпатському регіоні був у 2018–2019 рр. Зростання кількості вибулих у Львівській та Івано-Франківській областях було дещо стрімкішим, що відобразилось на зменшенні сальдо міжрегіональної міграції. Натомість у Закарпатській та Чернівецькій областях кількість прибулих зростала більшими темпами, ніж кількість вибулих, що зумовило зміну міграційного сальдо на позитивне у 2018 р. у Закарпатській та у 2018–2019 рр. у Чернівецькій областях. Однак надалі, у 2016–2019 рр. населення Карпатського регіону завдяки міграції зросло на 4 особи в розрахунку на 10000 осіб населення.

Таблиця 4

Коефіцієнти прибуття, вибуття та міграційне сальдо в Карпатському регіоні України у 2016–2020 рр., %

Рік		Карпатський регіон	Закарпатська область	Івано-Франківська область	Львівська область	Чернівецька область
2016	прибулі	7,61	2,63	6,65	12,25	3,05
	вибулі	7,01	3,41	6,56	10,28	3,59
	сальдо	0,60	-0,78	0,09	1,97	-0,53
2017	прибулі	9,23	4,78	11,01	11,48	6,43
	вибулі	8,51	4,86	9,95	10,43	6,03
	сальдо	0,72	-0,08	1,06	1,05	0,40
2018	прибулі	12,79	6,61	14,93	15,30	11,13
	вибулі	12,34	6,55	14,52	14,55	10,89
	сальдо	0,45	0,07	0,41	0,75	0,25
2019	прибулі	11,34	5,77	12,09	13,94	10,66
	вибулі	11,18	6,17	11,90	13,50	10,61
	сальдо	0,15	-0,40	0,20	0,44	0,05
2020	прибулі	8,33	4,37	9,22	10,34	6,89
	вибулі	8,28	4,69	8,93	10,00	7,48
	сальдо	0,05	-0,33	0,29	0,34	-0,58
2016–2020 (середнє)	прибулі	9,86	4,83	10,78	12,66	7,63
	вибулі	9,46	5,14	10,37	11,75	7,71
	сальдо	0,40	-0,30	0,41	0,91	-0,08

Джерело: побудовано авторами за даними [14–18]

Помітні значні територіальні відмінності у мезорегіональному вимірі внутрішніх переміщень. На рис. 2 показано сальдо стаціонарної міграції в районах та містах обласного значення Карпатського регіону за 2016–2020 рр. в межах адміністративно-територіального устрою, чинного до 17 липня 2020 року (наведено також межі сучасних районів). У 2016–2020 рр. міграційно найпривабливішими адміністративно-територіальними одиницями Карпатського регіону України традиційно залишалися обласні центри, окремі середні міста (Стрий, Мукачеве, Коломия, Хуст, Самбір) та райони, що прилягають безпосередньо до них

(Пустомитівський, Кам'янка-Бузький, Ужгородський, Тисменицький, Дрогобицький, Сторожинецький). Іноді позитивний міграційний приріст у таких районах проявляється на тлі негативного сальдо міграцій у сусідніх середніх містах (у випадку Дрогобича, Трускавця, Борислава, Нового Роздолу). Такий процес субурбанізації пояснюється бажанням проживати у приміській зоні чи в безпосередній близькості до неї, а також позбавленням значної частини працездатного населення необхідності змінювати місце проживання в зв'язку з роботою в місті, тобто розвитком маятникової міграції.

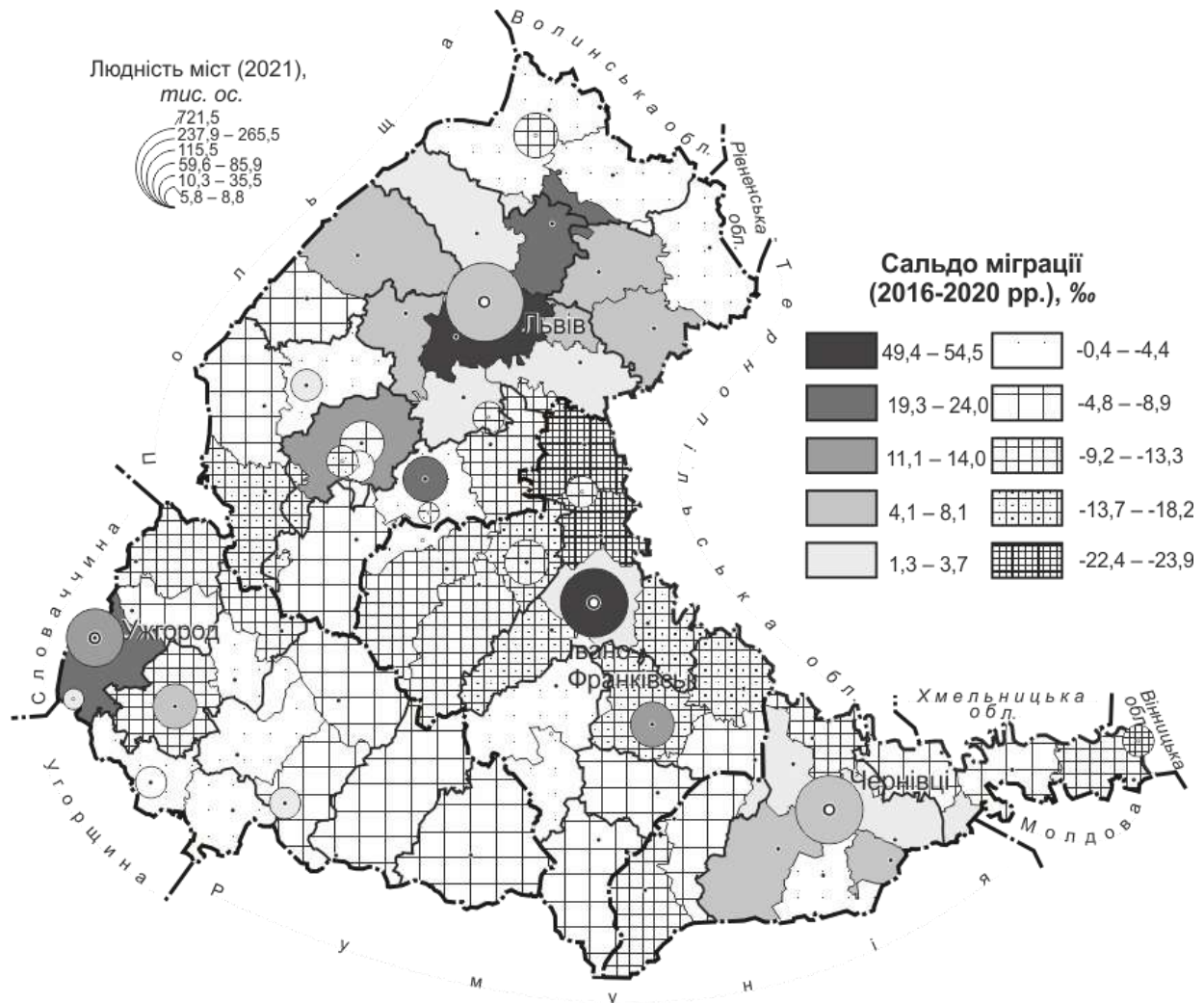


Рис. 2. Сальдо міграції Карпатського регіону України у 2016–2020 рр.

Джерело: побудовано авторами за даними [14–18]

В розрізі областей Карпатського регіону слід окремо виділити Львівську область, де у 13 з 29 АТО чисельність населення в результаті міграції у 2016–2020 рр. зростає. Водночас вздовж гірських хребтів у всіх районах Карпатського регіону сальдо міграції було від'ємним.

Протилежна міграційна ситуація характерна для більшості районів та міст Івано-Франківської та Чернівецької областей. Лише 2 міста обласного значення та 1 район Івано-Франківщини, 1 місто та 4 райони Буковини мають позитивний міграційний приріст. Більше половини районів та міст цих областей відчувають значний міграційний відтік населення, що особливо характерно для їх північних та східних частин. На Закарпатті привабливими для внутрішніх мігрантів є передусім міста та Ужгородський район.

Міграційно непривабливими є багато промислових міст регіону: Червоноград, Дрогобич, Борислав, Новий Розділ, Калуш, Бурштин, Новодністровськ. Натомість прикордонні міста та райони з розвинутою відповідною інфраструктурою все більше приваблюють внутрішніх мігрантів (Чоп, Ужгородський район, Берегово та Берегівський район, Мостиський та Яворівський райони).

Висновки дослідження і перспективи подальших розвідок у цьому напрямі

В останні 10 років спостерігається зростання внутрішньої міграційної активності населення Карпатського регіону. За цей період для міських поселень регіону властивий стабільний міграційний приріст (25 тис. осіб), натомість відбулося міграційне скорочення сільського населення регіону (на 4 тис. осіб). Приріст характерний для Львівської та Івано-Франківської областей, негативне міграційне сальдо –

для Закарпатської та Чернівецької областей. Частка міжнародних мігрантів у міграційних потоках в Карпатському регіоні є невеликою, активнішим у цьому відношенні є населення Закарпаття та Буковини.

Тісними є міжрегіональні міграційні зв'язки між Львівською та Івано-Франківською, Львівською та Закарпатською, Івано-Франківською та Чернівецькою областями. Помітним є зменшення різниці між кількістю прибулих та вибулих, однак загалом Карпатський регіон продовжує залишатися міграційно привабливим для мешканців інших областей країни. Загалом у 2016–2019 рр. населення Карпатського регіону завдяки міграції зросло на 4 особи в розрахунку на 10000 осіб населення.

Міграційна активність населення Карпатського регіону з одного боку має субурбанізаційний характер, вказуючи на привабливі для життя та праці приміські райони, а з іншого свідчить про значне вимивання людського потенціалу з гірських районів, північних та північно-східних районів Івано-Франківської й Чернівецької областей, промислових міст Карпатського регіону. Зростання міграційної активності з часом призводить до змін в поселенській структурі території.

Головною загрозою для розвитку Карпатського регіону, що зумовлена внутрішніми міграціями, є передусім обезлюднення окремих сіл регіону, яка виявляється зараз у старінні сільського населення. У подальшому несприятлива демографічна ситуація на сільських територіях може призвести до занепаду місцевої економіки, соціальної інфраструктури та загалом зниження якості життя мешканців. Іншою загрозою є негативне сальдо внутрішньої міграції у Закарпатській та Чернівецькій областях, яке у поєднанні з природним скороченням населення суттєво прискорює процес депопуляції в цих регіонах.

Подальші дослідження міграційної активності варто зосередити на головних чинниках міграційної привабливості та пошуках розв'язання проблем депопуляції, що набувають нового змісту в контексті децентралізації та зростання можливостей для людського розвитку в межах утворених територіальних громад.

Література

1. Міграційна активність населення Карпатського регіону України: тенденції, загрози, методи регулювання : наукове видання / [за ред. Васильціва Т.Г.]. – Львів : ДУ «Інститут регіональних досліджень ім. М.І. Долишнього НАН України», 2020. – 128 с.
2. Міграційна активність студентської та учнівської молоді Карпатського регіону України (результати соціологічного дослідження) : науково-аналітичне видання / [за ред. Васильціва Т.Г., Риндзак О.Т.]. – Львів : ДУ «Інститут регіональних досліджень імені М. І. Долишнього НАН України», 2020. – 60 с.
3. Ukrainian labour migration and the future of labour market: social-economic, geographic and institutional dimensions: academic edition. Ed. Sadova U.Ya. Lviv: SI "Dolishniy Institute of Regional Research of NAS of Ukraine", 2020. 59 pp.
4. Міграція в умовах трансформації регіональних ринків праці України: механізми регулювання / [наук. ред. У. Я. Садова]. – Львів : ДУ «Інститут регіональних досліджень імені М. І. Долишнього НАН України», 2019. – 263 с.
5. Регіональна міграційна політика та механізми її реалізації / [наук. ред. У. Я. Садова]. – Львів : Ін-т регіон. досліджень НАН України, 2011. – 528 с.
6. Українське суспільство: міграційний вимір : нац. доповідь / [гол. ред. Пирожков С.І.]. – Київ : Інститут демографії та соціальних досліджень ім. М. В. Птухи НАН України, 2018. – 396 с.
7. Біль М. М. Просторова мобільність населення: теорія, методологія, практика : монографія / Біль М. М. – Львів : ПАІС, 2018. – 392 с.
8. Риндзак О. Міграційна політика в Україні: виклики та інтеграційні перспективи : монографія. – Львів : Каменяр, 2019. 420 с.
9. Малиновська О.А. Міграційна політика: глобальний контекст та українські реалії : монографія / Малиновська О.А. – Київ : Національний інститут стратегічних досліджень, 2018. – 472 с.
10. Майданік І.П. Темпоральні характеристики зовнішньої трудової міграції в Україні / Майданік І.П. – Київ : Інститут демографії та соціальних досліджень ім. М.В. Птухи НАН України, 2020. – 255 с.
11. Западнюк С.О. Міграції населення України: передумови, динаміка та наслідки розвитку / Западнюк С.О. – Київ : Академперіодика, 2011. – 240 с.
12. Бараняк І. Є. Демографічне відтворення в умовах формування та розвитку територіальних міграційних систем : дис. ... канд. економ. Наук : 08.00.07 / Донецький національний університет імені Василя Стуса / Бараняк І. Є. – Вінниця, 2020. – 235 с.
13. Махонюк О. В. Формування та розвиток ринку міграційних послуг в Україні : дис. ... канд. економ. Наук : 08.00.07 / Донецький національний університет імені Василя Стуса / Махонюк О. В. – Вінниця, 2019. – 211 с.
14. Державна служба статистики : офіц. сайт. URL : <http://www.ukrstat.gov.ua/> (дата звернення 29.01.2021).
15. Головне управління статистики у Закарпатській області : офіц. сайт. URL : <http://www.uz.ukrstat.gov.ua/> (дата звернення 29.01.2021).
16. Головне управління статистики у Івано-Франківській : офіц. сайт. URL : <http://www.ifstat.gov.ua/> (дата звернення 29.01.2021).

17. Головне управління статистики у Львівській : офіц. сайт. URL : <https://www.lv.ukrstat.gov.ua/> (дата звернення 29.01.2021).

18. Головне управління статистики у Чернівецькій : офіц. сайт. URL : <http://www.cv.ukrstat.gov.ua/> (дата звернення 29.01.2021).

References

1. Vasiltsiv, T.G. (Ed.) (2020). *Mihratsiyna aktyvnist naseleण्या Karpatskoho rehionu Ukrayiny: tendentsiyi, zahrozy, metody rehulyuvannya* [Population's migration activity in the Carpathian region of Ukraine: trends, threats, methods of regulation]. Lviv: SI "Dolishniy Institute of Regional Research of NAS of Ukraine".
2. Vasiltsiv, T.G., Ryndzak, O.T. (Eds.) (2020). *Mihratsiyna aktyvnist studentskoyi ta uchnivskoyi molodi Karpatskoho rehionu Ukrayiny (rezultaty sotsiolohichnoho doslidzhennya)* [Migration activity of student and pupil youth of the Carpathian region of Ukraine (results of sociological research)] Lviv: SI "Dolishniy Institute of Regional Research of NAS of Ukraine".
3. Sadova, U.Ya. (2020). *Ukrainian labour migration and the future of labour market: social-economic, geographic and institutional dimensions*. Lviv: SI "Dolishniy Institute of Regional Research of NAS of Ukraine".
4. Sadova, U.Ya. (2019). *Mihratsiya v umovakh transformatsiyi rehionalnykh rynkiv pratsi Ukrayiny: mekhanizmy rehulyuvannya* [Migration in the conditions of transformation of regional labor markets of Ukraine: mechanisms of regulation]. Lviv: SI "Dolishniy Institute of Regional Research of NAS of Ukraine".
5. Sadova, U.Ya. (2011). *Rehionalna mihratsiyna polityka ta mekhanizmy yiyi realizatsiyi* [Regional migration policy and mechanisms for its implementation]. Lviv: SI "Dolishniy Institute of Regional Research of NAS of Ukraine".
6. Pyrozhkov, S.I. (2018). *Ukrayinske suspilstvo: mihratsiyniy vymir* [Ukrainian society: the migration dimension]. Kyiv: Ptoukha Institute for Demography and Social Studies of the NAS of Ukraine.
7. Bil, M.M. (2018). *Prostorova mobilnist naseleण्या: teoriya, metodolohiya, praktyka* [Spatial mobility of the population: theory, methodology, practice]. Lviv: PAIS.
8. Ryndzak, O. (2019). *Mihratsiyna polityka v Ukrayini: vyklyky ta intehratsiyni perspektyvy* [Migration policy in Ukraine: challenges and integration prospects]. Lviv: Kamenyar.
9. Malynovska, O.A. (2018). *Mihratsiyna polityka: hlobalnyi kontekst ta ukrayinski realiyi* [Migration policy: global context and Ukrainian realities]. Kyiv: National Institute for Strategic Studies.
10. Maidanik, I.P. (2020). *Temporalni kharakterystyky zovnishnoyi trudovoyi mihratsiyi v Ukrayini* [Temporal characteristics of external labor migration in Ukraine]. Kyiv: Ptoukha Institute for Demography and Social Studies of the NAS of Ukraine.
11. Zapadnyuk, S.O. (2011). *Mihratsiyi naseleण्या Ukrayiny: peredumovy, dynamika ta naslidky rozvytku* [Migrations of the population of Ukraine: preconditions, dynamics and consequences of development]. Kyiv: Akadempriodyka.
12. Baranyak, I.Ye. (2020). *Demografichne vidtvorennya v umovakh formuvannya ta rozvytku terytorialnykh mihratsiynykh system* [Demographic reproduction in the conditions of formation and development of territorial migration systems]. (Candsdate's thesis). Vasyl Stus Donetsk National University. Vinnytsia.
13. Makhonyuk, O.V. (2019). *Formuvannya ta rozvytok rynku mihratsiynykh posluh v Ukrayini* [Formation and development of the market of migration services in Ukraine]. (Candsdate's thesis). Vasyl Stus Donetsk National University. Vinnytsia.
14. Derzhavna sluzhba statystyky Ukrayiny. (2021). *Ofitsiynyi sait* [State Statistics Service of Ukraine]. Retrieved from: <http://www.ukrstat.gov.ua/>.
15. *Holovne upravlinnya statystyky u Zakarpatskiy oblasti*. (2021). *Ofitsiynyi sait* [Main Department of Statistics in the Transcarpathian region]. Retrieved from: <http://www.uz.ukrstat.gov.ua/>.
16. *Holovne upravlinnya statystyky v Ivano-Frankivskiy oblasti*. (2021). *Ofitsiynyi sait* [Main Department of Statistics in Ivano-Frankivsk region]. Retrieved from: <http://www.ifstat.gov.ua/>.
17. *Holovne upravlinnya statystyky u Lvivskiy oblasti*. (2021). *Ofitsiynyi sait* [Main Department of Statistics in Lviv region]. Retrieved from: <https://www.lv.ukrstat.gov.ua/>.
18. *Holovne upravlinnya statystyky u Chernivetskiy oblasti*. (2021). *Ofitsiynyi sait* [Main Department of Statistics in Chernivtsi region]. Retrieved from: <http://www.cv.ukrstat.gov.ua/>.

Надійшла / Paper received : 11.05.2021

Надрукована/Printed : 01.07.2021