

[https://doi.org/10.31891/2307-5740-2022-304-2\(2\)-23](https://doi.org/10.31891/2307-5740-2022-304-2(2)-23)

УДК 364.2:314.6:331

Олександр МАХОНІУК

ДУ «Інститут регіональних досліджень імені М. І. Долишнього НАН України», м. Львів

<https://orcid.org/0000-0001-9513-4527>

e-mail: m_sasha2007@ukr.net

Володимир БІДАК

ДУ «Інститут регіональних досліджень імені М. І. Долишнього НАН України», м. Львів

<https://orcid.org/0000-0003-0392-6901>

e-mail: vbidak1@gmail.com

РЕСУРСНЕ ЗАБЕЗПЕЧЕННЯ ДОМОГОСПОДАРСТВ КАРПАТСЬКОГО РЕГІОНУ УКРАЇНИ: АСПЕКТ СОЦІАЛЬНОЇ ВРАЗЛИВОСТІ НАСЕЛЕННЯ

Статтю присвячено дослідженню аспектів, які впливають на соціальну вразливість населення Карпатського регіону. Проаналізовано ресурсне забезпечення вітчизняних домогосподарств у фокусі соціальної вразливості, яке передбачило аналізування таких показників як оплата праці, доходи від підприємницької діяльності, захищені ресурси соціальної сфери у грошовому виразі. Огляд наявних статистичних даних дозволив сформулювати негативні тенденції які відбулись за останнє десятиліття в структурі ресурсного забезпечення вітчизняних домогосподарств. Критично оцінено зокрема загальне скорочення державних соціальних виплат населенню, у зв'язку з чим суттєву увагу приділено дефініції прожитковий мінімум, яка виступає базою при розрахунку цих виплат та інших державних нарахувань. Приділено увагу питанню дошкільної освіти в Карпатському регіоні; сформульовано яким чином домогосподарства з дітьми дошкільного віку становлять одну з найбільш соціально-вразливих груп населення країни. Відзначається, що сьогодні питання соціальної вразливості українців ще сильніше загострює повномасштабна війна Росії, відтак актуальним постає запит розробки якіснішого інструментарію аналізування ресурсного забезпечення та потреб населення.

Ключові слова: соціальна вразливість, ресурсне забезпечення домогосподарств, прожитковий мінімум, дошкільна освіта

Oleksandr MAKHONIUK, Volodymyr BIDADK

SI "Institute of regional research named after M.I. Dolishniy of NAS of Ukraine"

RESOURCE PROVISION OF HOUSEHOLDS IN THE CARPATHIAN REGION OF UKRAINE: THE ASPECT OF SOCIAL VULNERABILITY OF THE POPULATION

The article is devoted to the study of aspects that affect the social vulnerability of the population of the Carpathian region. The resource provision of domestic households in the focus of social vulnerability was analyzed, which included the analysis of such indicators as wages, income from entrepreneurial activity, protected resources of the social sphere in monetary terms. A review of the available statistical data made it possible to formulate the negative trends that occurred over the last decade in the structure of resource provision of domestic households. The increase in the share of wages in the incomes of households in the Carpathian region is negatively perceived, which is substantiated by relevant explanations. In particular, the general reduction of state social payments to the population was critically assessed, in connection with which significant attention was paid to the definition of the living wage, which serves as the basis for calculating these payments and other state charges. Attention is paid to the issue of preschool education in the Carpathian region; formulated how households with children of preschool age constitute one of the most socially vulnerable groups of the country's population. The protracted processes of external migration, which are characteristic of the Carpathian region, and which lead unequivocally to destructive demographic distortions in it, are also emphasized. Based on the given data, we can talk about the existence or development of "unhealthy" socio-economic processes that affect the way of life of the local population of the Carpathian region and that will determine the development trends of the region in the nearest medium-term perspective. It is noted that today the issue of social vulnerability of Ukrainians is exacerbated even more by the full-scale war with Russia, so the request to develop a better toolkit for analyzing resource provision and population needs becomes urgent.

Keywords: social vulnerability, resource provision of households, living wage, preschool education

Постановка проблеми у загальному вигляді

та її зв'язок із важливими науковими чи практичними завданнями

Соціальна вразливість населення відображається в характеристиках виникнення та прояву соціально допустимих дефіцитів, якими окреслюється існування межі, переступити котру суспільство не має права з причин потрапляння до особливо складних соціальних умов та обмеженості ресурсів. За цією межею лежить зона відсутності можливостей подальшого задоволення потреб і прав безпеки індивідів, тобто це є зона руйнування суспільного організму. Ці дефіцити у фінансовому виразі через соціальну вразливість зачіпають всі аспекти життєдіяльності домогосподарств, а саме аспекти особистого (доходи/витрати, охорона здоров'я, житло, можливість переміщення), трудового (зайнятість/безробіття, соціально-трудова відносина), а також суспільного (включеність в соціальні, культурні, політичні процеси) життя. Характеристики підвищеної соціальної вразливості українців істотно проявляються на фоні якісного життя громадян решти розвинених країн Європейського континенту, а в Карпатському регіоні є помітні навіть на вітчизняному фоні відставання від областей промислових регіонів, головно високим показником трудової міграційної активності і ключовими соціальними (наприклад, незадовільне охоплення дітей дошкільною

освітою) та економічними (приміром, нижчий показник середнього рівня оплати праці) параметрами. Детальний аналіз ресурсного забезпечення домогосподарств областей Карпатського регіону дає розуміння про зміщений спосіб життя місцевого населення в умовах недостатніх фінансових доходів, що провокує до низки проблем на особистісному рівні, які натомість чинять відчутний вплив на державну сферу соціального забезпечення.

Аналіз останніх досліджень і публікацій

Питанням бідності, соціальної вразливості і підвищення ефективності соціальної підтримки в Україні присвячено праці провідних вітчизняних науковців: Е. Лібанової [0], О. Макарової [0], У. Садової [0], А. Колот, О. Грішнєвої [0] тощо. Вагомий внесок у дослідження відповідних процесів на регіональному рівні сьогодні належить Львівській школі регіоналістики, зокрема науковці Т. Васильців [0], Л. Семів, О. Мульська [0], О. Риндзак [0], М. Біль [0], Н. Андрусишин [0] та ін. Вітчизняні науковці розглядають соціальну вразливість населення переважно у фокусі соціального захисту різних верств населення, бідності, ефективності соціальної підтримки в періоди економічних криз, тоді як зарубіжні учені велику увагу приділяють також ризикам у сферах зайнятості, освіти, соціальної інфраструктури тощо [0].

Виділення не вирішених раніше частин загальної проблеми, котрим присвячується стаття

Західні області України, як і Карпатський регіон зокрема, відзначаються особливим способом життя домогосподарств, який характеризується лімітуванням їхніх потреб і неможливістю повної реалізації власних соціальних прав, що пов'язано з низькими фінансовими ресурсами місцевого населення, відтак формалізується в поглибленні їхньої соціальної нерівності відносно домогосподарств більшості інших регіонів України. Дана проблематика регіону потребує комплексного підходу дослідження і вироблення дієвих механізмів її вирішення, враховуючи при цьому деструктивні впливи які пов'язані з війною проти Російської федерації.

Формулювання цілей статті

Метою статті є оцінювання структурних та якісних змін ресурсного забезпечення вітчизняних домогосподарств, та виявлення деструктивного впливу на окремі аспекти соціальної вразливості населення Карпатського регіону.

Виклад основного матеріалу

Ресурсне забезпечення у фокусі соціальної вразливості населення вимагає аналізування наступних показників, передовсім, оплата праці, доходи від підприємницької діяльності, захищені ресурси соціальної сфери у грошовому виразі. Сюди ж можна зарахувати вартість спожитої продукції, отриманої з особистого підсобного господарства та від самозаготівель, та інші надходження. Тобто, ресурси, які особа (домогосподарство) у працєактивному стані напрацьовує на проживання, розвиток і нагромадження, а в непрацєактивному стані одержує від опікуна або держави. Ці показники обраховуються Державною службою статистики на підставі перманентних спостережень за домогосподарствами, а також інших статистичних повідомлень, що розкриваються в поняттях витрати й ресурси домогосподарств.

Соціально-економічні характеристики домогосподарств України та Карпатського регіону. Сучасний середній розмір вітчизняних домогосподарств¹ складає 2,58 особи та має виражену просторово-географічну закономірність. За цим показником найбільшими розмірами домогосподарств виділяються західні² області, в т.ч. які формують Карпатський регіон (рис.1). За період досліджень від 2009 року середній розмір вітчизняних д/г демонструє мінімальну спадну динаміку -0,02 показника від значення. При цьому найбільшого скорочення зазнають регіони і без того з найменшими розмірами д/г (середній показник у 10-ти останніх областях знизився на 0,09 осіб порівняно з 2009 роком). Натомість зміни у західних областях мінімальні.

Західному регіону (окрім Хмельницької області) притаманна висока частка «д/г з дітьми до 18 років» – процент таких д/г 49%, тоді як усереднений показник в решти регіонів України складає лише 34%. Цей показник, як і частка населення пенсійного віку, потребує особливої уваги при аналізуванні соціальної вразливості населення, оскільки найбільш вразливим є бідне населення країни, а найбільш схильним до бідності є населення котре втрачає роботу, зокрема з причин виходу на пенсію або при народженні дитини. Приміром, за розрахунками Трифонова М.[11] ризик монетарної бідності для сімей з дітьми в Україні часто є вищим у 2,4-2,6 разів відносно середнього значення для всіх вітчизняних домогосподарств.

¹ Надалі в тексті скорочено – д/г

² Держстат передбачає наступне економічне районування: Північ (Житомирська, Київська, Сумська, Чернігівська області та м. Київ), Схід (Дніпропетровська, Донецька, Запорізька, Луганська, Харківська області), Південь (АР Крим, Миколаївська, Одеська, Херсонська області, м. Севастополь), Центр (Вінницька, Кіровоградська, Полтавська, Черкаська області) та Захід (Волинська, Закарпатська, Івано-Франківська, Львівська, Рівненська, Тернопільська, Хмельницька, Чернівецька області)

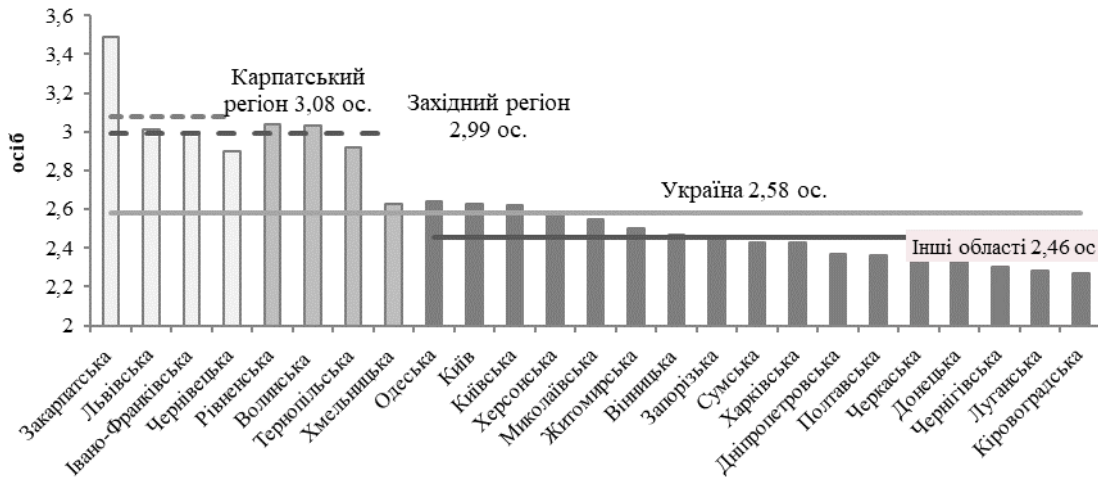


Рис.1. Середній розмір домогосподарств України у 2020 році, осіб

Джерело: побудовано авторами за даними вибіркового обстеження умов життя домогосподарств України (Держстат)[0]

Ресурсне забезпечення домогосподарств України за останні 10 років зросло в гривневому вираженні у 3,5 рази¹, що частково перевищило інфляційні процеси за відповідний період, зміщення яких склало 2,8 рази[0]. Відтак, середньозважені темпи зростання сукупних ресурсів домогосподарств за вирахуванням інфляційних процесів склали близько +2,8 % на рік². Сукупні ресурси домогосподарств Карпатського регіону є достатньо високими, і випереджають аналогічний показник у більшості областей країни (рис.2). За останні 10 років значного прогресу в грошовому вираженні ресурсного забезпечення домогосподарств досягнули Івано-Франківська та Львівська області (3 та 4 відповідно місця за спадаючим рейтингом у 2020 році проти 12-го та 7-го місць у 2010 році); регрес спостерігається у Чернівецькій області (17-е місце у 2020 році проти 9-го у 2010 році).

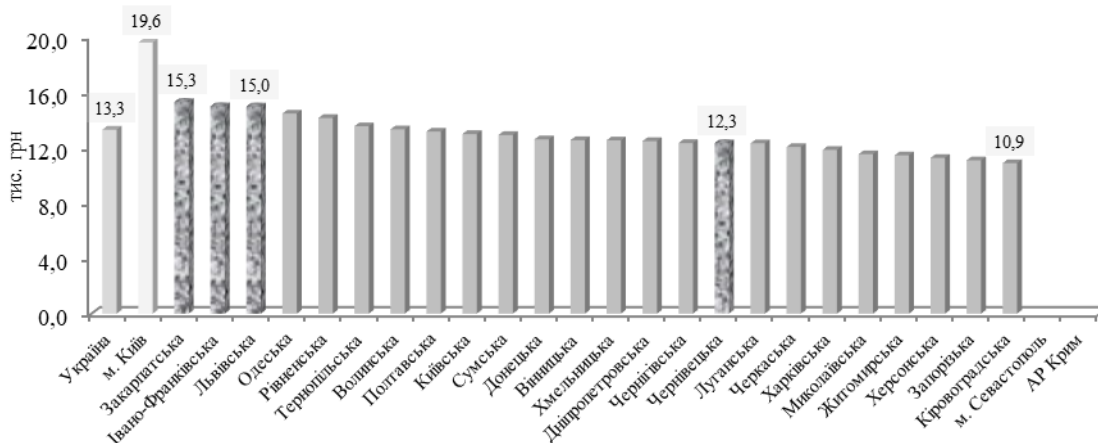


Рис. 2. Порівняння домогосподарств в розрізі регіонів України за показником їхніх сукупних ресурсів, станом на 2020 рік, тис. грн.

Джерело: побудовано авторами за даними вибіркового обстеження умов життя домогосподарств України (Держстат)

Таким чином, середньомісячний зважений показник сукупних ресурсів на одне д/г Карпатського регіону склав 14,6 тис. грн у 2020 році, поступившись лише аналогічному показнику у Києві. Проте, такий підхід аналізування є неповним, значно коректнішим є аналізування показника «ресурси д/г у розрахунку на одну особу», оскільки розміри домогосподарств у Карпатському регіоні є одні з найбільших в Україні.

Наступні обчислення показують, що ресурсне забезпечення мешканців Закарпатської та Чернівецької областей є одним з найнижчих в державі при розрахунку на одну особу (рис.3). Зокрема, він є

¹ Середньозважений показник сукупні ресурси вітчизняного д/г у 2010 році становив 3469 грн за місяць, аналогічний показник у 2020 році склав 12118 грн.

² Темпи зростання сукупних ресурсів домогосподарств на нашу думку є дуже низькими для країни, котра постійно «вирішує соціально-демографічні внутрішні проблеми», зокрема від'ємного природного приросту та надзвичайно високих темпів еміграції власного населення; в котрій систематично відбуваються політичні та економічні колапси (зокрема, нестабільність банківської системи та постійні зміни векторної орієнтації політичної верхівки), які спричиняють кожні 5-7 років знецінення вітчизняної валюти, а в комплексі призводять до періодичного розорення вітчизняного бізнесу та середнього класу суспільства, що загалом можна описати тотальною відсутністю сталої стабільності за весь період незалежності України від 1991 року.

нижчим на 17,5% від загальноукраїнського, та нижчим на 31,2% від показника лідируючої Полтавської області. Відповідні цифри у Львівській та Івано-Франківській областях наближаються до середніх по Україні, а також для них характерна позитивна динаміка за останні 10 років в даному компоненті.

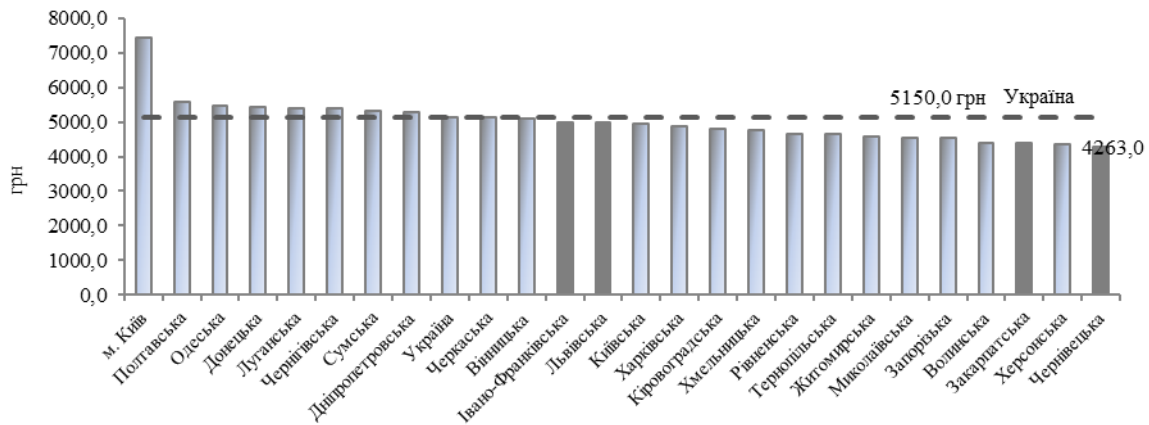


Рис.3. Сукупні ресурси на одну особу в розрізі регіонів України у 2020 році, грн.

Джерело: побудовано авторами за даними вибіркового обстеження умов життя домогосподарств України (Держстат)

Особливим етапом дослідження є аналізування самої структури ресурсів д/г. Відповідний огляд дає розуміння, що за останні 10 років відбулись певні зміни за цим показником (рис.4), зокрема:

- у 2010 році джерела доходів д/г були більш диверсифіковані, особливо це стосувалося Західних областей України. Наприклад, на той час у Карпатському регіоні (за винятком Львівської області) заробітна плата становила від 31% до 38% усіх доходів д/г, тоді як в Україні усереднений показник мав 48% і сягав ще вищих значень в промислових районах. Різницю 10-17% сукупних ресурсів д/г-ва регіону отримували за рахунок більшої частки інших джерел: вирощування, споживання та продажу власної продукції¹, доходів від підприємницької діяльності, а також за рахунок грошової допомоги від родичів. Сума цих чотирьох компонент, для прикладу, у Закарпатській області становила 38,5 % (та перевищувала показник заробітної плати 31%), в Івано-Франківській – 30,4 %, в Чернівецькій – 31,6 %, Львівській – 18,9 %, по Україні – 21,1 %;

- станом на 2020 рік спостерігаємо суттєве зростання частки заробітної плати до рівня 58,3% для д/г України (та до 60% у 2021 році). У Карпатському регіоні найбільше зростання відповідного показника відбулось у Львівській та Івано-Франківській областях (рис.4). Відтак у фінансовому плані д/г стали залежнішими від статусу працевлаштування одного чи декількох членів сім'ї, тобто соціально вразливішими у випадку втрати роботи кимось із них.

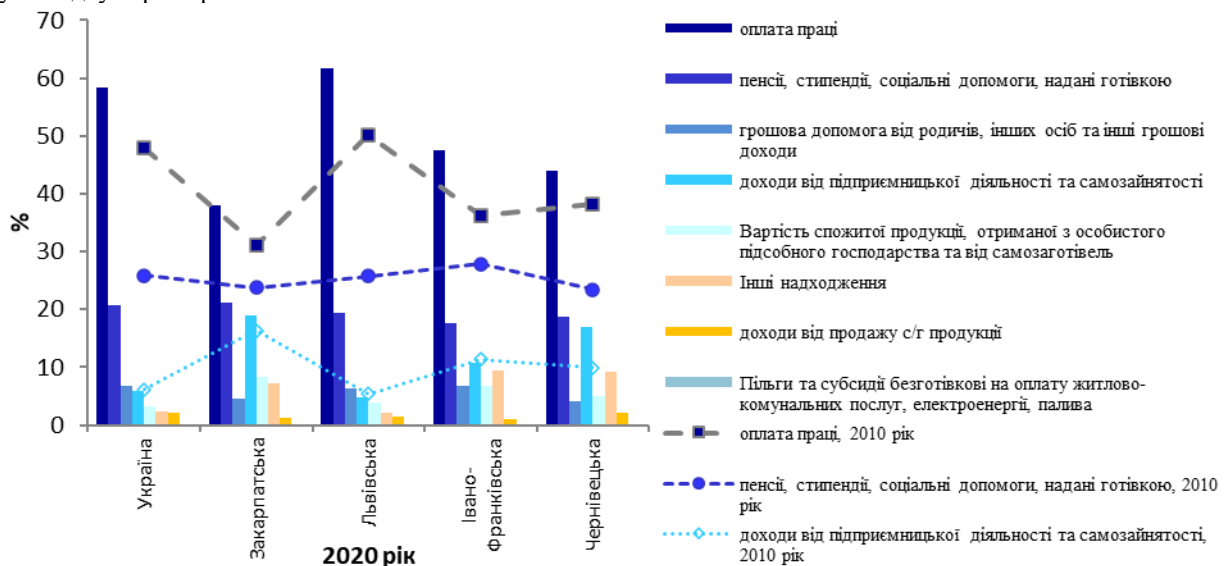


Рис.4. Структурні зміни сукупних ресурсів д/г України та д/г областей Карпатського регіону за період 2010-2020 років

Джерело: побудовано авторами за даними вибіркового обстеження умов життя домогосподарств України (Держстат)[0]

¹ це стосується переважно сільського населення, хоча враховуючи сучасний досвід наявності у городян заміських присадибних ділянок, це стосується і них

- водночас у Закарпатській та Чернівецькій областях зафіксовано позитивний тренд показника «доходи від підприємницької діяльності та самозайнятості». В інших областях Карпатського регіону структурних змін за цим показником не спостерігається;

- значне скорочення відбулося відносно *державного соціального забезпечення*, зменшення котрого в загальній структурі ресурсів д/г означеного регіону склало від 2,6 % для Закарпатської області до 10,4 % для Івано-Франківської області. Спадна динаміка за цим показником характерна загалом для вітчизняних д/г. Таку тенденцію можна було б схвально сприймати за обставин, коли в Україні, наприклад, спостерігалася б позитивна демографічна ситуація (приміром, зменшення частки населення пенсійного віку та паралельне збільшення частки економічно-активного населення, збільшення частки повних сімей тощо), або був би суттєвий розвиток сфери недержавного соціального страхування. Проте, об'єктивним фактором, який впливає на загальне скорочення державних соціальних виплат населенню, є законодавчо встановлений *прожитковий мінімум*¹ (вірніше – незадовільний процес його перерахунку до реальних потреб суспільства), котрий виступає базою при розрахунку цих виплат та інших державних нарахувань. Такі висновки формуються виходячи з наступних аналізів.

На початок 2021 року законодавчо встановлений ПМ становив 2270 грн² на людину працездатного віку (не беручи до уваги підвидів ПМ). Паралельно у 2021 році самим же Міністерством соціальної політики був розрахований фактичний, тобто реальний рівень ПМ, який склав 5113 грн[0]. Таким чином, виникає колізія державного забезпечення інших соціальних стандартів і нормативів, які слугують орієнтирами щодо забезпечення достатнього рівня життєдіяльності населення (табл.1), оскільки до розрахунку береться занижений первинний стандарт.

Таблиця 1

Порівняння державних соціальних стандартів з ресурсами домогосподарств Карпатського регіону, станом на кінець 2020 року – початок 2021 року

Соціальний індикатор	Дата	грн	Співвідношення відповідного соціального індикатора до фактичного ПМ
ПМ фактичний реальний, розрахований Мінсоцполітики	01.01.2021	5113	1,00
ПМ законодавчий, який застосовується при розрахунку соціальних стандартів	01.01.2021	2189	0,44
Мінімальна заробітна плата	01.09.2020	5000	0,98
Мінімальна пенсія	01.09.2020	1712	0,33
Мінімальний розмір допомоги по безробіттю (з врахуванням страхового стажу)	01.09.2020	1800	0,35
Ресурси д/г в розрахунку на одну особу, на місяць			Частка населення з доходами нижчими фактичного ПМ[0]
Україна	2020 рік	5150	28,3 %
Івано-Франківська область		4994	43,5 %
Львівська область		4973	48,4%
Закарпатська область		4382	51,6 %
Чернівецька область		4263	66,3 %

Джерело: побудовано авторами за даними [0, 0, 0]

Окрім того Міністерство соціальної політики звітує, що за даними I кварталу 2020 року спостерігається суттєве збільшення показників бідності за основними абсолютними критеріями. Так, рівень бідності за витратами нижче фактичного прожиткового мінімуму збільшився з 38,1 % у I кварталі 2019 року до 43,8 %, а за доходами нижче фактичного прожиткового мінімуму – з 25,5 % до 28,3 відсотка[0]. Детальний огляд регіональної статистики дає також розуміння ситуації в Карпатському регіоні, де констатуємо, що рівень бідності за доходами складає 51,6 % населення, а в Чернівецькій області усі 66,3 % (табл.1).

Спираючись на наведені дані, можна говорити про існування чи розвиток «нездорових» соціально-економічних процесів, які впливають на спосіб життя місцевого населення Карпатського регіону та які будуть визначати тренди розвитку регіону у найближчій середньостроковій перспективі. До таких процесів можна віднести «усталення певного способу життя окремих категорій населення в умовах недостатнього ресурсозабезпечення», «посилення інших форм зовнішньої міграції, окрім уже існуючої в великих обсягах

¹ Законодавство України¹ дає наступне трактування дефініції прожитковий мінімум (ПМ) – це вартісна величина достатнього для забезпечення нормального функціонування організму людини, збереження його здоров'я набору продуктів харчування, а також мінімального набору непродовольчих товарів та мінімального набору послуг, необхідних для задоволення основних соціальних і культурних потреб особистості [0]

² Станом на липень-листопад 2022 року розмір ПМ становить 2508 грн

трудової», «поширення фіктивних форм неповних сімей», «розвиток тіньової економіки», «стагнація соціальної сфери» тощо. Наприклад, окремі процеси в Україні та Карпатському регіоні мають наступні тренди:

- *зовнішня трудова міграція* – поширене явище для Карпатського регіону (як і для інших трьох областей західної України: Волинської, Рівненської, Тернопільської). За даними Держстату донедавна понад 50 % вітчизняних трудових мігрантів були вихідцями саме з Карпатського регіону. У трудовій міграції задіяні майже 14 % постійного населення регіону у віці 15-70 років. Найбільш міграційно активним є населення Закарпатської області, де відповідний показник склав понад 20 %. У Чернівецькій області показник становив 13 %, в Івано-Франківській – 12 %, у Львівській – близько 11 %. Зовнішня трудова міграція знижує навантаження на ринку праці, проте має зворотній ефект для економіки за позиціями оподаткування та інші фінансові збори. Затяжний процес зовнішньої міграції веде також до деструктивних демографічних перекосів в регіоні;

- *стагнація окремих напрямків соціальної сфери*. Вітчизняні фахівці наголошують, що однією з найбільш соціально-вразливих груп населення України є багатодітні сім'ї. Проте дану групу можна розширити загалом до домогосподарств з дітьми дошкільного віку, оскільки, ситуація з влаштуванням малолітніх дітей у дошкільні заклади в Україні є незадовільною, а дана проблема найгостріше притаманна західним областям країни та Карпатському регіону зокрема. Приміром, у 2017 році дошкільними навчальними закладами було охоплено по Україні лише 41,3% дітей віком 0-6 років. У міських поселеннях ситуація була відносно краща (47,5%) щодо сільської місцевості (29,3%). При цьому ДНЗ в західних областях працювали та працюють з надмірним перевантаженням (рис. 5). Найменш охоплені діти ясельного віку «0-2 роки». Середньозважені показники по Україні у 2017 році в цій віковій групі склали 14,8%. Найгірша ситуація спостерігалася у сільській місцевості, зокрема по Волинській (3,8%), Івано-Франківській (3,4%), Рівненській (2,7%) та Львівській (2,3%) областях. Така ситуація спричинена частковою або повною відсутністю ясел в більшості ДНЗ України. Відповідно, неможливість оформити дитину в ДНЗ створює труднощі для батьків з працевлаштуванням, що неодмінно відображається на їхній працеективній поведінці та загальних сімейних доходах, відтак на якості життя та його добробуту.

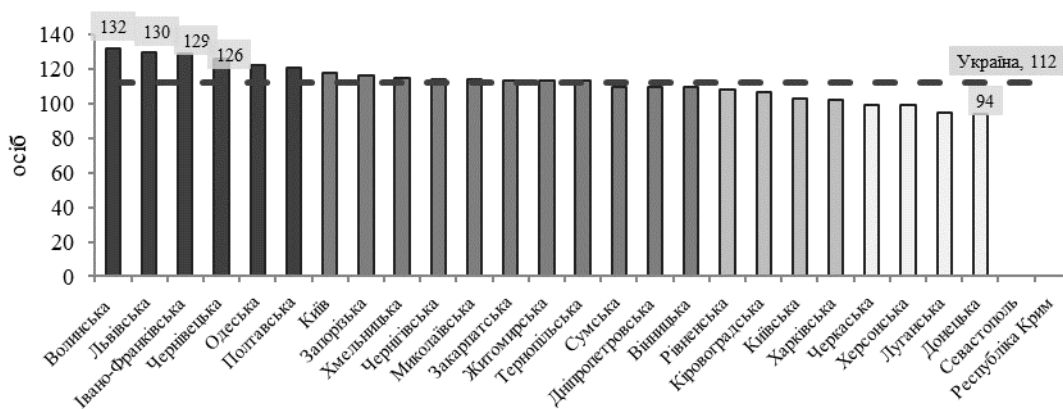


Рис. 5. Кількість дітей у дошкільних навчальних закладах у розрахунку на 100 місць у 2017 році, осіб

Джерело: побудовано автором за даними Держстату[00]

- сьогодні питання соціальної вразливості українців ще сильніше загострює повномасштабна війна Росії. За оцінками фахівців, лише за 2014-2015 роки із 6 млн мешканців невідконтрольних територій на Сході України, а також прилеглої до них смуги, понад 5 млн потрапили до групи раптово збіднілих або до групи вразливих до бідності внаслідок бойових дій, незалежно від того, переїхали вони за межі зазначених територій, чи залишилися в місці постійного проживання[0]. Ще однією стратою вразливих категорій виділяються сім'ї та родини, окремі члени яких були рекрутовані і навіть загинули, беручи участь у бойових діях. Сюди ж належать і домогосподарства, які понесли втрати серед цивільного населення. Вся ця ситуація підлягає моніторинговому спостереженню і виробленню регулюючих компенсаційних дій, враховуючи потреби населення і спроможності державних та регіональних рівнів забезпечення.

Висновки з даного дослідження і перспективи подальших розвідок у даному напрямі

Аналіз статистичних матеріалів присвячених соціальній вразливості населення в регіональному розрізі, з опорою на його ресурсно-фінансове забезпечення, схиляє до наступного розуміння досліджуваної ситуації. У відносно спокійний період, який стабілізувався до кінця 2021 року (з моменту початку російсько-української війни у лютому 2014 року), населення України все ще характеризувалося достатньо низькими фінансовими та матеріальними ресурсами для забезпечення достатнього власного якісного рівня життя.

Зокрема, за останнє десятиліття реальні доходи українських домогосподарств з врахуванням інфляційних процесів практично не зросли, тож у 2020 році кожен 4-ий українець отримував доходи нижче фактичного прожиткового мінімуму, а в Карпатському регіоні – це був кожен другий мешканець. Окрім того, сукупні ресурси вітчизняних домогосподарств зазнали відчутних структурних змін. Суттєво зросла в ресурсах частка оплати праці, відтак у фінансовому плані д/г стали залежнішими від статусу працевлаштування одного чи декількох членів сім'ї, тобто соціально вразливішими у випадку втрати роботи кимось із них. Натомість, аналогічним чином зменшилась частка державних соціальних виплат. Як показало дослідження, цей негативний тренд полягав у штучному заниженні державних видатків населенню. Зокрема відносно скорочення соціальних виплат стало можливим за використання при їхньому розрахунку не показника «фактичного прожиткового мінімуму», а його значно скромнішого аналога – «законодавчо встановленого прожиткового мінімуму».

Негативна загальна ресурсна сторона домогосподарств в Карпатському регіоні корелювала також з низкою інших особливостей притаманних регіону: висока частка д/г з дітьми, одна з найгірших в Україні ситуацій щодо охоплення дітей дошкільними навчальними закладами, найбільша частка трудових мігрантів серед місцевого населення, які знаходяться за кордоном тощо. Перші два фактори є показниками підвищеної соціальної вразливості місцевого населення, третій – є груповим вибором місцевого населення щодо досягнення фінансової та матеріальної стабільності, який проте має суперечливий ефект для соціально-економічної безпеки держави загалом.

На сьогодні повномасштабна війна Росії в Україні не оминула жодного аспекту функціонування нашої держави та життєдіяльності її населення. Тож, значна частина домогосподарств потрапила до особливо складних соціальних умов та обмеженості ресурсів. Надзвичайно велика кількість населення загинуло, загине або стане сиротами чи інвалідами війни. Збільшиться номенклатура та частка соціально вразливого населення у післявоєнний період. Відтак, держава повинна володіти точною і оперативною інформацією про кількість й категорії громадян за різними стратами соціально-економічної їхньої вразливості. У методичному пошуку інструментів, які б працювали на цю мету, слід зарахувати аналізування ресурсного забезпечення населення, яке вбачається в наступному: коректніше дослідження та висвітлення дохідної та витратної частин домогосподарств; своєчасність і науково-практична обґрунтованість перерахунку основних соціальних стандартів в умовах станів ризикованості; чутлива диференційованість адресності соціальних допомог. Зокрема, необхідні інноваційні зміни в розрахунку та застосуванні державного стандарту прожитковий мінімум, що підніме його значущість та адресність стосовно захисту соціально вразливих категорій населення.

Література

1. Лібанова Е. М. Бідність населення України: методологія, методика та практика аналізу. Умань, 2020. 456 с.
2. Макарова О. В. Пріоритети політики зниження соціальної вразливості. *Демографія та соціальна економіка*. 2017. № 2(30). С. 102-111
3. Садова У.Я. Соціальна політика в Україні: регіональні дослідження і перспективи розвитку : монографія. Львів : ІРД НАН України, 2005. 408 с.
4. Колот А. М., Грішнова О. А. та ін. Соціальна відповідальність: теорія і практика розвитку: монографія. Київ: КНЕУ, 2012. 501 с.
5. Васильців Т. Г., Лупак Р. Л., Рудковський О. В. Формування моделі модернізації соціальної сфери в системі сталого ендегенного зростання регіонів України. *БізнесІнформ*. 2019. № 4. С. 163-169. URL: https://www.business-inform.net/export_pdf/business-inform-2019-4_0-pages-163_169.pdf
6. Семів Л. К., Мульська О. П. Соціальна вразливість населення України: концептуально-просторове моделювання. *Регіональна економіка*. 2022. №1(103). С. 31-42.
7. Риндзак О. Т. Соціальна вразливість населення та її понятійно-термінологічне забезпечення. *Економіка та суспільство*. 2021. № 33. URL: <https://economyandsociety.in.ua/index.php/journal/issue/view/33>
8. Біль М. М. Політика зниження соціальної вразливості населення: концептуалізація механізмів для України. *Науковий вісник Херсонського державного університету. Серія «Економічні науки»*. 2022. № 46. С. 30-38.
9. Андрусишин Н. Соціальна вразливість населення: дефініції, підходи до розуміння та оцінювання. *Економіка та суспільство*. 2022. № 37. URL: <https://economyandsociety.in.ua/index.php/journal/issue/view/37>
10. Статистичний збірник «Витрати і ресурси домогосподарств України», 2021. Режим доступу: Архів 2009-2020 рр. / Доходи та умови життя / Публікації / Статистична інформація / URL: <https://ukrstat.gov.ua/>
11. Трифонов М. Динаміка бідності в Україні. *Спільне*. 2016. URL: <https://commons.com.ua/ru/dynamika-bidnosti-in-ua/>
12. Індекс інфляції з 2000 по 2022 роки. [Електронний ресурс] URL: https://bankchart.com.ua/spravochniki/indikatoryi_rynka/inflation_index
13. Про прожитковий мінімум: Закон України. Документ 966-XIV, чинний, поточна редакція від

20.01.2018, підстава - 2249-VIII – URL: <https://zakon.rada.gov.ua/laws/show/966-14#Text>

14. Марчак Д. Прожитковий мінімум в Україні: що з ним не так і як це виправити? *Вокс Україна*. 04.03.2021. URL: <https://voxukraine.org/prozhitkoviy-minimum-v-ukrayini-shho-z-nim-ne-tak-i-yak-tse-vipraviti/>

15. Розподіл населення за рівнем середньодушових еквівалентних загальних доходів. [Електронний ресурс]. Режим доступу: Доходи та умови життя / Демографічна та соціальна статистика / Статистична інформація / Територіальні органи Держстату / URL: <https://ukrstat.gov.ua/>

16. Підвищення ефективності використання прожиткового мінімуму як інструменту подолання бідності в Україні. Аналітична записка. 9 лют. 2021. [Електронний ресурс]. URL: https://kse.ua/wp-content/uploads/2021/02/Prozhitkoviy-minimum_TSentr-analizu-publichnih-finansiv_Analitichna-zapiska_22-lyutogo_compressed-1.pdf

17. Інформаційно-аналітична записка щодо рівня життя населення у січні-вересні 2020 року. Міністерство соціальної політики в Україні. Київ. 2020. [Електронний ресурс]. URL: <https://www.nas.gov.ua/tradeunion/news/Documents/%D1%81%D1%96%D1%87%D0%B5%D0%BD%D1%8C-%D0%B2%D0%B5%D1%80%D0%B5%D1%81%D0%B5%D0%BD%D1%8C%202020%20%D1%80..pdf>

18. Державні соціальні стандарти та гарантії. Міністерство соціальної політики України. – [Електронний ресурс]. URL: <https://www.msp.gov.ua/content/socialni-standarti.html>

19. Статистичний збірник «Дошкільна освіта в Україні». Випуски від 2010 року до 2017 року. Державна служба статистики України. [Електронний ресурс]. URL: https://ukrstat.gov.ua/druk/publicat/kat_u/publosvita_u.htm

20. Розподіл населення за рівнем середньодушових еквівалентних загальних доходів [Електронний ресурс]. Режим доступу: Доходи та умови життя / Демографічна та соціальна статистика / Статистична інформація / Територіальні органи Держстату / URL: <https://ukrstat.gov.ua/>

References

1. Libanova E. M. Bidnist naselennia Ukrainy: metodolohiia, metodyka ta praktyka analizu. Uman, 2020. 456 s.
2. Makarova O. V. Priorytety polityky znyzhennia sotsialnoi vrazlyvosti. Demohrafiia ta sotsialna ekonomika. 2017. No 2(30). S. 102-111
3. Sadova U.Ia. Sotsialna polityka v Ukraini: rehionalni doslidzhennia i perspektyvy rozvytku : monohrafiia. Lviv : IRD NAN Ukrainy, 2005. 408 s.
4. Kolot A. M., Hrishnova O. A. ta in. Sotsialna vidpovidalnist: teoriia i praktyka rozvytku: monohrafiia. Kyiv: KNEU, 2012. 501 s.
5. Vasylytsiv T. H., Lupak R. L., Rudkovskiy O. V. Formuvannia modeli modernizatsii sotsialnoi sfery v systemi staloho endohennoho zrostantia rehioniv Ukrainy. BiznesInform. 2019. No 4. S. 163-169. URL: https://www.business-inform.net/export_pdf/business-inform-2019-4_0-pages-163_169.pdf
6. Semiv L. K., Mulska O. P. Sotsialna vrazlyvist naselennia Ukrainy: kontseptualno-prostorove modeliuвання. Rehionalna ekonomika. 2022. №1(103). S. 31-42.
7. Ryndzak O. T. Sotsialna vrazlyvist naselennia ta yii poniatiino-terminolohichne zabezpechennia. Ekonomika ta suspilstvo. 2021. № 33. URL: <https://economyandsociety.in.ua/index.php/journal/issue/view/33>
8. Bil M. M. Polityka znyzhennia sotsialnoi vrazlyvosti naselennia: kontseptualizatsiia mekhanizmiv dlia Ukrainy. Naukovyi visnyk Khersonskoho derzhavnogo universytetu. Seriia «Ekonomiczni nauky». 2022. № 46. S. 30-38.
9. Andrusyshyn N. Sotsialna vrazlyvist naselennia: definitsii, pidkhody do rozuminnia ta otsiniuvannia. Ekonomika ta suspilstvo. 2022. № 37. URL: <https://economyandsociety.in.ua/index.php/journal/issue/view/37>
10. Statystychnyi zbirnyk «Vytraty i resursy domohospodarstv Ukrainy», 2021. Rezhym dostupu: Arkhiv 2009-2020 rr. / Dokhody ta umovy zhyttia / Publikatsii / Statystychna informatsiia / URL: <https://ukrstat.gov.ua/>
11. Tryfonov M. Dynamika bidnosti v Ukraini. Spilne. 2016. URL: <https://commons.com.ua/ru/dynamika-bidnosti-in-ua/>
12. Indeks inflatsii z 2000 po 2022 roky. [Elektronnyi resurs] URL: https://bankchart.com.ua/spravochniki/indikatory_rynka/inflation_index
13. Pro prozhytkoviy minimum: Zakon Ukrainy. Dokument 966-XIV, chynnyi, potochna redaktsiia vid 20.01.2018, pidstava - 2249-VIII – URL: <https://zakon.rada.gov.ua/laws/show/966-14#Text>
14. Marchak D. Prozhytkoviy minimum v Ukraini: shcho z nym ne tak i yak tse vypravlyty? Voks Ukraina. 04.03.2021. URL: <https://voxukraine.org/prozhitkoviy-minimum-v-ukrayini-shho-z-nim-ne-tak-i-yak-tse-vipraviti/>
15. Rozpodil naselennia za rivnem serednodushovykh ekvivalentnykh zahalnykh dokhodiv. [Elektronnyi resurs]. Rezhym dostupu: Dokhody ta umovy zhyttia / Demohrafichna ta sotsialna statystyka / Statystychna informatsiia / Terytorialni orhany Derzhstatu / URL: <https://ukrstat.gov.ua/>
16. Pidvyshchennia efektyvnosti vykorystannia prozhytkovoho minimumu yak instrumentu podolannia bidnosti v Ukraini. Analitichna zapyska. 9 liut. 2021. [Elektronnyi resurs]. URL: https://kse.ua/wp-content/uploads/2021/02/Prozhitkoviy-minimum_TSentr-analizu-publichnih-finansiv_Analitichna-zapiska_22-lyutogo_compressed-1.pdf
17. Informatsiino-analitichna zapyska shchodo rivnia zhyttia naselennia u sichni-veresni 2020 roku. Ministerstvo sotsialnoi polityky v Ukraini. Kyiv. 2020. [Elektronnyi resurs]. URL: <https://www.nas.gov.ua/tradeunion/news/Documents/%D1%81%D1%96%D1%87%D0%B5%D0%BD%D1%8C-%D0%B2%D0%B5%D1%80%D0%B5%D1%81%D0%B5%D0%BD%D1%8C%202020%20%D1%80..pdf>
18. Derzhavni sotsialni standarty ta harantii. Ministerstvo sotsialnoi polityky Ukrainy. – [Elektronnyi resurs]. URL: <https://www.msp.gov.ua/content/socialni-standarti.html>
19. Statystychnyi zbirnyk «Doshkilna osvita v Ukraini». Vypusky vid 2010 roku do 2017 roku. Derzhavna sluzhba statystyky Ukrainy. [Elektronnyi resurs]. URL: https://ukrstat.gov.ua/druk/publicat/kat_u/publosvita_u.htm
20. Rozpodil naselennia za rivnem serednodushovykh ekvivalentnykh zahalnykh dokhodiv [Elektronnyi resurs]. Rezhym dostupu: Dokhody ta umovy zhyttia / Demohrafichna ta sotsialna statystyka / Statystychna informatsiia / Terytorialni orhany Derzhstatu / URL: <https://ukrstat.gov.ua/>